

T.C.  
ŞEHZADELER KAYMAKAMLIĞI  
SPİL ORTAOKULU



2024-2028 STRATEJİK PLANI

## İSTİKLAL MARŞI

Korkma, sönmez bu şafaklarda yüzen al sancak;  
Sönmeden yurdumun üstünde tüten en son ocak.  
O benim milletimin yıldızıdır, parlayacak;  
O benimdir, o benim milletimindir ancak.

Çatma, kurban olayım, çehreni ey nazlı hilal!  
Kahraman ırkıma bir gül! Ne bu şiddet, bu celal?  
Sana olmaz dökülen kanlarımız sonra helal...  
Hakkıdır Hakk'a tapan milletimin istiklal!

Ben ezelden beridir hür yaşadım, hür yaşarım.  
Hangi çılgın bana zincir vuracakmış? Şaşarım!  
Kükremiş sel gibiyim, bendimi çiğner aşarım.  
Yırtarım dağları, enginlere sığmam taşarım.

Garbin afakını sarmışsa çelik zırhlı duvar,  
Benim iman dolu göğsüm gibi serhaddim var.  
Ulusun, korkma! Nasıl böyle bir imanı boğar,  
"Medeniyet!" dediğin tek dişi kalmış canavar?

Arkadaş! Yurduma alçaktan uğratma sakın,  
Siper et gövdeni, dursun bu hayasızca akın.  
Doğacaktır sana va'dettiği günler Hakk'ın...  
Kim bilir, belki yarın, belki yarından da yakın.

Bastığın yerleri "toprak!" diyerek geçme, tanı:  
Düşün altındaki binlerce kefensiz yatanı.  
Sen şehit oğlusun, incitme, yazıktır atanı:  
Verme, dünyaları alsan da, bu cennet vatanı.

Kim bu cennet vatanın uğruna olmaz ki feda?  
Şüheda fışkıracak toprağı sıksan, şüheda!  
Canı, canını bütün varını alsın da Huda,  
Elmesin tek vatanından seni dünyada cüda.

Ruhumun senden, İlahi, şudur ancak emeli:  
Değmesin mabedimin göğsüne namahrem eli.  
Bu ezanlar ezanlar-ki şahadetleri dinin temeli  
Ebedi yurdumun üstünde benim inlemeli.

O zaman vعد ile bin secde eder-varsa-taşım,  
Her yerihandan, İlahi, boşanıp kanlı yaşım,  
Fıskırır ruh-ı mücerred gibi yerden na'şım;  
O zaman yükselerek arşa değer belki başım.

Dalgaları sen de şafaklar gibi ey şanlı hilal!  
Olsun artık dökülen kanlarımın hepsi helal!  
Ebediyen sana yok, ırkıma yok izmihlal:  
Hakkıdır, hür yaşamış bayrağımın hürriyet;  
Hakkıdır, Hakk'a tapan, milletimin istiklal!

Mehmet AKİFERSOY

Öğretmenler;  
Yeni Nesil Sizin  
Eseriniz Olacaktır.

*A. Akif*

## GENÇLİĞE HİTABE

Ey Türk gençliği! Birinci vazifen, Türk istiklalin, Türk cumhuriyetini, ilâlebet, muhafaza ve müdafaa etmektir.

Mevcutiyetinin ve istikbalinin yeğane temeli budur. Bu temel, senin, en kıymetli hazinenindir. İstikbalde dahi, seni, bu hazineden, mahrum etmek isteyenler, dahi ve harici, bethahlarını olacaktır. Bir gün, istiklal ve cumhuriyeti müdafaa mecburiyetine düşersen, vazifeye atılmak için içinde bulunacağın vaziyetin imkanı ve şartlarını düşünmeyeceksin! Bu imkan ve şartlar, çok namussat bir mahiyette tezahür edebilir. İstiklal ve cumhuriyetine kasdedecek düşmanlar, bütün dünyada emsal görülmemiş bir galibiyetin mümessili olabilirler. Cebren ve hile ile aziz vatanın, bütün kalelerini zaft edilmiş, bütün tersanelerine girilmiş, bütün orduları dağıtılmış ve memleketin her köşesi bittüli işgal edilmiş olabilir. Bütün bu şartlardan daha elim ve daha vahim olmak üzere, memleketin dahiinde, iktidara sahip olanlar gâfil ve dâbalel ve hatta hiyanet içinde bulunabilirler. Hatta bu iktidar sahipleri şahsi menfaatlerini, müstevlerin siyasi emelleriyle tevhit edebilirler. Millet, fâkr u zaruret içinde harpa ve bilya düşmüş olabilirler.

Ey Türk istikbalinin evladi! İpe, bu ahval ve şartlar içinde dahi, vazifen; Türk istiklal ve cumhuriyetini kurtarmaktır! Muhtaz olduğun kudret, damardan nakli asli kânda, mevcuttur!

*A. Akif*

### Okul/Kurum Bilgileri

<b>İli:</b> Manisa		<b>İlçesi:</b> Şehzadeler	
<b>Adres:</b>	2. Anafartalar Mah. 1714 sok.No48, 45020	<b>Coğrafi Konum (link)</b>	<a href="https://goo.gl/maps/oLZGLMwEWU62">https://goo.gl/maps/oLZGLMwEWU62</a>
<b>Telefon Numarası:</b>	<b>0(236) 234 46 51</b>	<b>Faks Numarası:</b>	-
<b>e-Posta Adresi:</b>	765598@meb.k12.tr	<b>Web sayfası adresi:</b>	spilortaokulu.meb.k12.tr
<b>Kurum Kodu:</b>	765598	<b>Öğretim Şekli:</b>	Tam Gün

## SUNUŐ

Öğrencilerimizin; bilgili, dürüst, sorumluluğunu bilen araŐtıran, sorgulayan, paylaŐan, çok yönlü ve tarafsız bakabilen, çevresiyle olumlu iletişim kurabilen, ortak bir genel kültürle, sorunların farkında olabilen, ülkemizin kalkınmasına yardımcı olabilecek ilgi, istek ve yetenekleri doğrultusunda yükseköğretime ve hayata iyi bir şekilde hazırlanmış anadilini doğru ve etkili konuşan, yazan, anlayan atatürk ilke ve inkılâplarını benimseyen, vatanını ve milletini seven, Türkiye Cumhuriyeti vatandaŐı olmasıyla övünen, insan haklarına saygılı ve duyarlı bireyler olmalarını sağlamaktır.

Yönetim bir sanattır. İşbölümü organizasyonunu yapabilme, müessesede düzeni sağlama, personeli olumlu motive edebilme, bir sanat işidir. Benimde amacım okulumu bulunduğu koŐullardan daha iyi koŐullara kavuŐturmaktır. Tüm çabam bunun içindir. Gideceđi limanı bilmeyen bir yelkene hiçbir rüzgârın faydası olmaz. Bu nedenle kurumumuzu daha iyi noktalara getirebilmek için 5 yıl boyunca yapacaklarımızı gösteren bu stratejik planlama kurumumuzun yol haritası olacaktır. Bu plan çerçevesinde amacımıza nasıl kavuŐacağımızı hangi çalıŐmaları nasıl gerçekleŐtireceđimizi takip edeceđiz. Yönetim anlayıŐı olarak, yaptığımız her çalıŐma öğrencilerimizin en iyi şekilde yetiŐmesi içindir. Planda emeđi geçen tüm çalıŐma arkadaşlarıma teŐekkür ederim.

Özkan TOĐRUL  
Okul Müdürü

## İÇİNDEKİLER

### 1. GİRİŞ VE STRATEJİK PLANIN HAZIRLIK SÜRECİ

- 1.1. Strateji Geliştirme Kurulu ve Stratejik Plan Ekibi
- 1.2. Planlama Süreci

### 2. DURUM ANALİZİ

- 2.1. Kurumsal Tarihçe
- 2.2. Uygulanmakta Olan Planın Değerlendirilmesi
- 2.3. Mevzuat Analizi
- 2.4. Üst Politika Belgelerinin Analizi
- 2.5. Faaliyet Alanları ile Ürün ve Hizmetlerin Belirlenmesi
- 2.6. Paydaş Analizi
- 2.7. Kuruluş İçi Analiz
  - 2.7.1. Teşkilat Yapısı
  - 2.7.2. İnsan Kaynakları
  - 2.7.3. Teknolojik Düzey
  - 2.7.4. Mali Kaynaklar
  - 2.7.5. İstatistik Veriler
  - 2.7.6. Dış Çevre Analizi (Politik, Ekonomik, Sosyal, Teknolojik, Yasal ve Çevresel Çevre Analizi - PESTLE)
- 2.8 Güçlü ve Zayıf Yönler ile Fırsatlar ve Tehditler (GZFT) Analizi
- 2.10. Tespit ve İhtiyaçların Belirlenmesi

### 3. GELECEĞE BAKIŞ

- 3.1. Misyon
- 3.2. Vizyon
- 3.3. Temel Değerler

### 4. AMAÇ, HEDEF VE STRATEJİLERİN BELİRLENMESİ

- 4.1. Amaçlar
- 4.2. Hedefler
- 4.3. Performans Göstergeleri
- 4.4. Stratejilerin Belirlenmesi
- 4.5. Maliyetlendirme

### 5. İZLEME VE DEĞERLENDİRME

### 6. Tablo/Şekil/Grafikler/Ekler

## 1. GİRİŞ VE STRATEJİK PLANIN HAZIRLIK SÜRECİ

### 1.1. Strateji Geliştirme Kurulu ve Stratejik Plan Ekibi

**Strateji Geliştirme Kurulu:** Okul müdürünün başkanlığında, bir okul müdür yardımcısı, bir öğretmen ve okul/aile birliği başkanı ile bir yönetim kurulu üyesi olmak üzere 5 kişiden oluşan üst kurul kurulur.

**Stratejik Plan Ekibi:** Okul müdürü tarafından görevlendirilen ve üst kurul üyesi olmayan okul müdür yardımcısı başkanlığında, belirlenen öğretmenler ve gönüllü velilerden oluşur.

**Tablo 1. Strateji Geliştirme Kurulu ve Stratejik Plan Ekibi Tablosu**

Strateji Geliştirme Kurulu Bilgileri		Stratejik Plan Ekibi Bilgileri	
Adı Soyadı	Ünvanı	Adı Soyadı	Ünvanı
Özkan TOĞRUL	Okul Müdürü	Musa ŞENGÜL	Müdür Yrd.
Musa ŞENGÜL	Müdür Yrd.	Emre KESİCİ	Öğretmen
Esin HATİPOĞLU	Rehber Öğr.	Mustafa EKİNCİ	Öğretmen
Belma ELDEYMEZ	Aile Bir. Bşk.	Yaşar DURAN	Öğretmen
Dudu DOĞAN	Yön. Kur. Üyesi	Cüneyt KABAKÇIOĞLU	Veli

### 1.2. Planlama Süreci:

*2024-2028 dönemi stratejik plan hazırlanma süreci Strateji Geliştirme Kurulu ve Stratejik Plan Ekibinin oluşturulması ile başlamıştır. Ekip tarafından oluşturulan çalışma takvimi kapsamında ilk aşamada durum analizi çalışmaları yapılmış ve durum analizi aşamasında, paydaşlarımızın plan sürecine aktif katılımını sağlamak üzere paydaş anketi, toplantı ve görüşmeler yapılmıştır. Durum analizinin ardından geleceğe yönelim bölümüne geçilerek okulumuzun/kurumumuzun amaç, hedef, gösterge ve stratejileri belirlenmiştir.*

## 2. DURUM ANALİZİ

Stratejik planlama sürecinin ilk adımı olan durum analizi, okulumuzun “neredeyiz?” sorusuna cevap vermektedir. Okulumuzun/kurumumuzun geleceğe yönelik amaç, hedef ve stratejiler geliştirebilmesi için öncelikle mevcut durumda hangi kaynaklara sahip olduğu ya da hangi yönlerinin eksik olduğu ayrıca, okulumuzun kontrolü dışındaki olumlu ya da olumsuz gelişmelerin neler olduğu değerlendirilmiştir. Dolayısıyla bu analiz, okulumuzun/kurumumuzun kendisini ve çevresini daha iyi tanımasına yardımcı olacak ve stratejik planın sonraki aşamalarından daha sağlıklı sonuçlar elde edilmesini sağlayacaktır.

### 2.1. Kurumsal Tarihçe



Okulumuz hizmet binası Manisa İli Şehzadeler İlçesi 2. Anafartalar Mahallesiinde bulunmaktadır. Ada No: 228, Parsel No: 81 konumu üzerinde 3920 metrekare alanda 1040 metrekare kapalı alana sahip 14 derslikten oluşan 2 katlı bina ve 2400 metrekare bahçe, ayrıca 480 metrekare otopark mevcuttur. Mevcut okul binası 1959 Yılında şuan ki sistemiyle hizmete girmiştir.

- Okulumuz 1959-1960 Yılında Gazi İlkokulu olarak hizmete açılmıştır.
- 1962-1975 yıllarında Manisa Kız öğretmen Okulu Pansiyonu olarak hizmet vermiştir.
- 1976-1977 eğitim-öğretim yılında Manisa Teknik lise olarak hizmet vermeye başlamıştır.
- 2018-2019 eğitim-öğretim yılında 26 Ağustos 2018 tarihinde bakanlık oluru ile Spil Ortaokulu olarak hizmet vermeye başlamış olup bugünkü haliyle, Spil Ortaokulu olarak hizmete devam etmektedir.

### 2.2. Uygulanmakta Olan Stratejik Planın Değerlendirilmesi

Spil Ortaokulu Müdürlüğünün 2019-2023 Stratejik Planı; “Eğitim Öğretime Erişimin Artırılması, Eğitim Öğretimde Kalitenin Artırılması ve Kurumsal Kapasitenin Geliştirilmesi” temalarını içermektedir. Her temada 1 amaç belirlenmiştir. 1. amaçta 1 hedef, 2. amaçta 3 hedef ve 3. amaçta 3 hedef olmak üzere toplam 3 amaç ve 7 hedef belirlenmiştir. Planda yer alan hedefleri gerçekleştirmek için belirlenen tedbir ve stratejilerin tamamına yakını

uygulanmıştır. Plan dönemi tamamlanmamış olmasına rağmen performans göstergelerinin büyük çoğunluğunda, plan döneminin son performans yılı 2023 hedefine ulaşılmıştır.

Önceki plan döneminde “Eğitim Öğretim Faaliyetlerine Erişim” teması kapsamındaki hedefte “okullaşma oranlarının artırılması, devamsızlık oranlarının azaltılması ve benzeri göstergeler yer almaktadır. “Kurumsal Kapasitenin Geliştirilmesi” teması kapsamındaki hedeflerde “derslik başına düşen öğrenci sayısı, okullarda teknolojik olanakları geliştirme” ve benzeri göstergelere yer verilmiştir. Plandaki hedefler, paydaşlarla yapılan görüşmelerden ortaya çıkan sonuçlara göre belirlenmiştir.

2019-2023 Stratejik Planımızdaki hedefler önceki plan dönemine benzer olarak paydaşlarımızın beklentileri, kurumumuzun faaliyet alanları, ihtiyaçlar ve gelişim alanları ile MEB politikaları birlikte analiz edilerek belirlenmiştir. Bu analiz sonucunda belirlediğimiz hedeflerle, önceki plan dönemindeki hedefler benzerlik göstermektedir. Ve fakat gerek paydaşlarımızın beklentilerinin üst düzeyde olması, gerek beklentilerin çeşitliliği ve sayısı, gerekse içinde bulunduğumuz dönemin hassasiyetine binaen Müdürlüğümüz 2019-2023 döneminde vizyonunu geniş bir bakış açısıyla belirlemiştir. Bu nedenle her ne kadar benzer nitelikte hedefler belirlenmiş olsa da çeşitlilik ve sayı itibarıyla 2019-2023 Stratejik Plan dönemi hedefleri, önceki plan dönemi hedeflerinden farklılık arz etmektedir.

### 2.3. Yasal Yükümlülükler ve Mevzuat Analizi

Spil Ortaokulu, İl ve İlçe Milli Eğitim Müdürlüğümüzün tabi olduğu tüm yasal yükümlülüklere uymakla mükelleftir. Bunların dışında İlkokul düzeyinde yükümlülük arz eden mevzuat, Tablo 1’de ayrıca gösterilmiştir.

**Tablo 1: Mevzuat Analizi**

Yasal Yükümlülük	Dayanak	Tespitler	İhtiyaçlar
<ul style="list-style-type: none"><li>• Müdürlüğümüz “Dayanak” başlığı altında sıralanan Kanun, Kanun Hükmünde Kararname, Tüzük, Genelge ve Yönetmeliklerdeki ilgili hükümleri yerine getirmekle mükelleftir.</li><li>• Müdürlüğümüz “eğitim öğretim hizmetleri, insan kaynakları, halkla ilişkiler, fiziki ve mali destek hizmetleri, stratejik plan hazırlama, stratejik plan izleme değerlendirme süreci iş ve işlemleri” faaliyetlerini yürütmektedir. Faaliyetlerimizden öğrenciler, öğretmenler, personel, yöneticiler ve öğrenci velileri doğrudan etkilenmektedir.</li><li>• Müdürlüğümüz resmi kurum ve kuruluşlar, sivil toplum kuruluşları ve özel sektörle mevzuat hükümlerine aykırı olmamak ve faaliyet alanlarını kapsamak koşuluyla protokoller ve diğer işbirliği çalışmalarını yürütme yetkisine haizdir</li></ul>	<ul style="list-style-type: none"><li>• T.C. Anayasası</li><li>• 1739 Sayılı Millî Eğitim Temel Kanunu</li><li>• 652 Sayılı MEB Teşkilat ve Görevleri Hakkındaki Kanun Hükmünde Kararname</li><li>• 222 Sayılı Millî Eğitim Temel Kanunu (Kabul No: 5.1.1961, RG: 12.01.1961 / 10705-Son Ek ve Değişiklikler: Kanun No: 12.11.2003/5002, RG: 21.11.2003</li><li>• 657 Sayılı Devlet Memurları Kanunu</li><li>• 5442 Sayılı İl İdaresi Kanunu</li><li>• 3308 Sayılı Mesleki Eğitim Kanunu</li><li>• 439 Sayılı Ek Ders Kanunu</li><li>• 4306 Sayılı Zorunlu İlköğretim ve Eğitim Kanunu</li><li>• 5018 sayılı Kamu Mali Yönetimi ve Kontrol Kanunu</li><li>• MEB Personel</li></ul>	<ul style="list-style-type: none"><li>• Müdürlüğümüzün hizmet alanları çok çeşitlidir ve hedef kitlesi nicelik itibarıyla oldukça büyüktür. Farklı hizmet alanları ile ilgili diğer kamu kurum ve kuruluşlarıyla yapılan protokollerde, diğer kurumların tabi oldukları mevzuattaki farklılıklardan dolayı yetki çatışması yaşanmamaktadır. Fakat diğer kamu kurum ve kuruluşlarının faaliyet alanlarında eğitim öğretim hizmetlerine yeteri kadar yer verilmediğinden, herhangi bir destek talebi gerçekleştirildiğinde mevzuata dayandırmada güçlük yaşamaktadırlar.</li><li>• Müdürlüğümüz hiçbir hizmetinde mevzuattaki hükümlere aykırı davranmamaktadır. Tüm hizmetler mevzuat çerçevesinde gerçekleştirilmektedir. Fakat mevzuata aykırı olmamak koşuluyla eğitim faaliyetlerimiz, eğitim</li></ul>	<ul style="list-style-type: none"><li>• Müdürlüğümüz faaliyetleri gereği sağlık, güvenlik, altyapı çalışmaları gibi ek hizmetlere ihtiyaç duymaktadır. Bunun yanında öğrencilerimizin akademik ve sosyal becerilerinin geliştirilmesi, öğretmen ve yöneticilerimizin mesleki gelişimlerine destek sağlanması amacıyla diğer kurumlarla işbirliği yapılması gerekmektedir. Bu işbirliği kapsamında diğer kurumların mevzuatının eğitim hizmetlerine yeteri kadar yer verecek şekilde düzenlenmesi gerekmektedir.</li></ul>



	<p>Mevzuat Bülteni</p> <ul style="list-style-type: none"> <li>• Taşıma Yoluyla Eğitime Erişim Yönetmeliği</li> <li>• MEB Millî Eğitim Müdürlükleri Yönetmeliği (22175 Sayılı RG Yayınlanan)</li> <li>• Millî Eğitim Bakanlığı Rehberlik ve Psikolojik Danışma Hizmetleri Yönetmeliği</li> <li>• 04.12.2012/202358 Sayı İl İlçe MEM'in Teşkilatlanması 43 Nolu Genelge</li> <li>• 26 Şubat 2018 tarihinde yayımlanan Kamu İdarelerinde Stratejik Planlamaya İlişkin Usul ve Esaslar Hakkındaki Yönetmelik</li> <li>• 2019-2023 İlçe Milli Eğitim Müdürlüğü Stratejik Planı</li> <li>• 2019-2023 İl Milli Eğitim Müdürlüğü Stratejik Planı</li> </ul>	<p>hizmetinin verildiği bölgenin ekonomik, sosyal, ekolojik, jeolojik vb. dinamikleri dikkate alınarak yürütülmektedir.</p>	
--	---	---	--

## 2.4. Üst Politika Belgeleri Analizi

**Tablo 2. Üst Politika Belgeleri Analizi Tablosu**

Üst Politika Belgesi	İlgili Bölüm/Referans	Verilen Görevler/İhtiyaçlar
5018 sayılı Kamu Mali Yönetimi ve Kontrol Kanunu	<ul style="list-style-type: none"> <li>• 9. Madde,</li> <li>• 41. Madde</li> </ul>	Kurum Faaliyetlerinde bütçenin etkin ve verimli kullanımı Stratejik Plan Hazırlama Performans Programı Hazırlama Faaliyet Raporu Hazırlama
30344 sayılı Kamu İdarelerinde Stratejik Plan Hazırlamaya İlişkin Usul ve Esaslar Hakkında Yönetmelik (26 Şubat 2018)	Tümü	5 yıllık hedefleri içeren Stratejik Plan hazırlanması
2018/16 sayılı Genelge, 2019-2023 Stratejik Plan Hazırlık Çalışmaları (18 Eylül 2018)	Tümü	2024-2028 Stratejik Planının Hazırlanması
MEB 2019-2023 Stratejik Plan Hazırlık Programı (18 Eylül 2018)	Tümü	2024-2028 Stratejik Planı Hazırlama Takvim
MEB 2024-2028 Stratejik Planı	Tümü	MEB Politikaları Konusunda Taşra Teşkilatına Rehberlik
Kamu İdarelerince Hazırlanacak Performans Programları Hakkında Yönetmelik	Tümü	5 yıllık kurumsal hedeflerin her bir mali yıl için ifade edilmesi
Kamu İdarelerince Hazırlanacak Faaliyet Raporu Hakkında Yönetmelik	Tümü	Her bir mali yıl için belirlenen hedeflerin gerçekleşme durumlarının tespiti, raporlanması
İl Milli Eğitim Müdürlüğü 2024-2028 Stratejik Planı	Tümü	5 yıllık hedefleri içeren Stratejik Plan hazırlanması
İlçe Milli Eğitim Müdürlüğü 2024-2028 Stratejik Planı	Tümü	5 yıllık hedefleri içeren Stratejik Plan hazırlanması

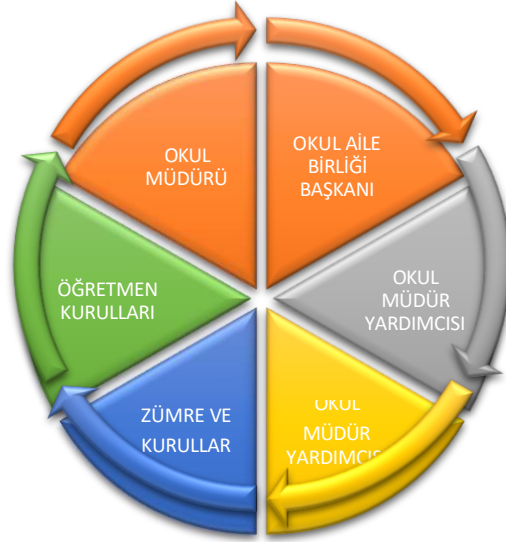
## 2.5. Faaliyet Alanları ile Ürün/Hizmetlerin Belirlenmesi

**Tablo 3. Faaliyet Alanlar/Ürün ve Hizmetler Tablosu**

Faaliyet Alanı	Ürün/Hizmetler
<b>Öğretim-egitim faaliyetleri</b>	<ol style="list-style-type: none"><li>1. Eğitim-öğretim iş ve işlemleri</li><li>2. Ders Dışı Faaliyet İş ve İşlemleri</li><li>3. Özel Eğitim Hizmetleri</li><li>4. Kurum Teknolojik Altyapı Hizmetleri</li><li>5. Anma ve Kutlama Programlarının Yürütülmesi</li><li>6. Sosyal, Kültürel, Sportif Etkinlikler</li><li>7. Öğrenci İşleri (kayıt, nakil, ders programları vb.)</li><li>8. Zümre Toplantılarının Planlanması ve Yürütülmesi</li></ol>
<b>Rehberlik faaliyetleri</b>	<ol style="list-style-type: none"><li>1. Öğrencilere rehberlik yapmak</li><li>2. Velilere rehberlik etmek</li><li>3. Öğretmenlere rehberlik yapmak</li><li>4. Rehberlik faaliyetlerini yürütmek</li></ol>
<b>Sosyal faaliyetler</b>	<ol style="list-style-type: none"><li>1. Çanakkale Müzesi Gezisi</li><li>2. Muradiye Camii Gezisi</li><li>3. Mevlevihane Gezisi</li><li>4. Mezuniyet Töreni</li><li>5. Yılsonu Etkinliği</li></ol>
<b>Sportif faaliyetler</b>	<ol style="list-style-type: none"><li>1. Basketbol Kursu</li><li>2. Halk Oyunları Kursu</li><li>3. Futbol Kursu</li><li>4. Voleybol Kursu</li></ol>
<b>Kültürel ve Sanatsal Faaliyetler</b>	<ol style="list-style-type: none"><li>1. Drama Kursu</li><li>2. Gitar Kursu</li></ol>
<b>İnsan kaynakları faaliyetleri</b>	<ol style="list-style-type: none"><li>1. İş Güvenliği ve Sağlığı Kursu</li><li>2. İlk Yardım Kursu</li><li>3. Açık Uçlu Soru Hazırlama Kursu</li></ol>
<b>Okul aile birliği faaliyetleri</b>	<ol style="list-style-type: none"><li>1. Kermes</li><li>2. Lokma Hayrı</li><li>3. 8. Sınıflara İftar Programı</li></ol>
<b>Öğrencilere yönelik faaliyetler</b>	<ol style="list-style-type: none"><li>1. Dilimizin Zenginlikleri Projesi</li><li>2. Sene sonu sportif faaliyetler</li><li>3. Şehrim Benim Evim Projesi</li><li>4. Her Yerde İngilizce Yarışması</li></ol>
<b>Ölçme değerlendirme faaliyetleri</b>	<ol style="list-style-type: none"><li>1. LGS sınavı</li><li>2. Parasız Yatılılık ve Bursluluk Sınavı</li><li>3. Kazanım Değerlendirme Sınavları</li><li>4. Ortak yazılı sınavlar</li></ol>
<b>Öğrenme ortamlarına yönelik faaliyetler</b>	<ol style="list-style-type: none"><li>1. Bilim Atölyesi Gezisi</li><li>2. Bilim Şenliği Gezisi</li><li>3. Planetaryum Gezisi</li><li>4. TEKNOFEST gezisi</li></ol>
<b>Ders dışı faaliyetler</b>	<ol style="list-style-type: none"><li>1. Destek Eğitim Kursları</li><li>2. Değerler Eğitimi Kursu</li></ol>

## 2.6. Paydaş Analizi

Kurumumuzun temel paydaşları öğrenci, veli ve öğretmen olmakla birlikte eğitimin dışsal etkisi nedeniyle okul çevresinde etkileşim içinde olunan geniş bir paydaş kitlesi bulunmaktadır. Paydaşlarımızın görüşleri anket, toplantı, dilek ve istek kutuları, elektronik ortamda iletilen önerilerde dâhil olmak üzere çeşitli yöntemlerle sürekli olarak alınmaktadır.



Paydaş anketlerine ilişkin ortaya çıkan temel sonuçlara altta yer verilmiştir.

**Tablo 4. Paydaş Sınıflandırma Matrisi**

□ : Tamamı O: Bir kısmı

PAYDAŞLAR	İÇ PAYDAŞLAR	DIŞ PAYDAŞLAR	YARARLANICI		
	Çalışanlar, Birimler	Temel ortak	Stratejik ortak	Tedarikçi	Müşteri, hedef kitle
Şehzadeler Kaymakamlığı		□			
Şehzadeler İlçe Milli Eğitim Müdürlüğü		□			
Diğer Okullar		□			
Öğretmenler ve Diğer Çalışanlar	□				
Öğrenciler ve Veliler					□
Okul Aile Birliği	□				
Celal Bayar Üniversitesi		□			
Şehzadeler Belediyesi				□	
Manisa Büyükşehir Belediyesi				□	
Şehzadeler İlçe Emniyet Amirliği		□			
Şehzadeler İlçe Sağlık Müdürlüğü		□			
Sosyal Hizmetler Müdürlüğü		□			
Manisa Gençlik ve Spor Müdürlüğü		□			
2.Anafartalar Mh. Muhtarlığı		□			

**Tablo5. Paydaş Önceliklendirme Matrisi**

□ : Tamamı O: Bir kısmı

Yararlanıcı (Müşteri)	Ürün/Hizmet	Eğitim-Öğretim (Örgün- Yaygın)	Yatılılık-Bursluluk	Nitelikli İş Gücü	AR-GE, Projeler, Danışmanlık	Altyapı, Donatım Yatırım	Yayın	Rehberlik, Kurs, Sosyal Etkinlikler	Mezunlar (Öğrenci)	Ölçme-Değerlendirme
Öğrenciler		□	o			□	□	□		
Veliler								□		
Celal Bayar Üniversitesi				o	o				□	
Medya				o	o					
Meslek Kuruluşları										
Sağlık kuruluşları				o						
Diğer Kurumlar										o
Özel sektör				□	o			o		

**Tablo 6. Yararlanıcı Ürün/Hizmet Matrisi**

□ : Tamamı O: Bir kısmı

Paydaş	İç Paydaş	Dış Paydaş	Yararlanıcı (Müşteri)	Neden Paydaş ?	Önceliği
Şehzadeler İlçe Milli Eğitim Müdürlüğü		□		Bağlı olduğumuz merkezi idare	1
Öğrenciler			□	Hizmetlerimizden yararlandıkları için	1
STK		O		Amaç ve hedeflerimize ulaşmak iş birliği yapacağımız kurumlar	Kızılay Derneği

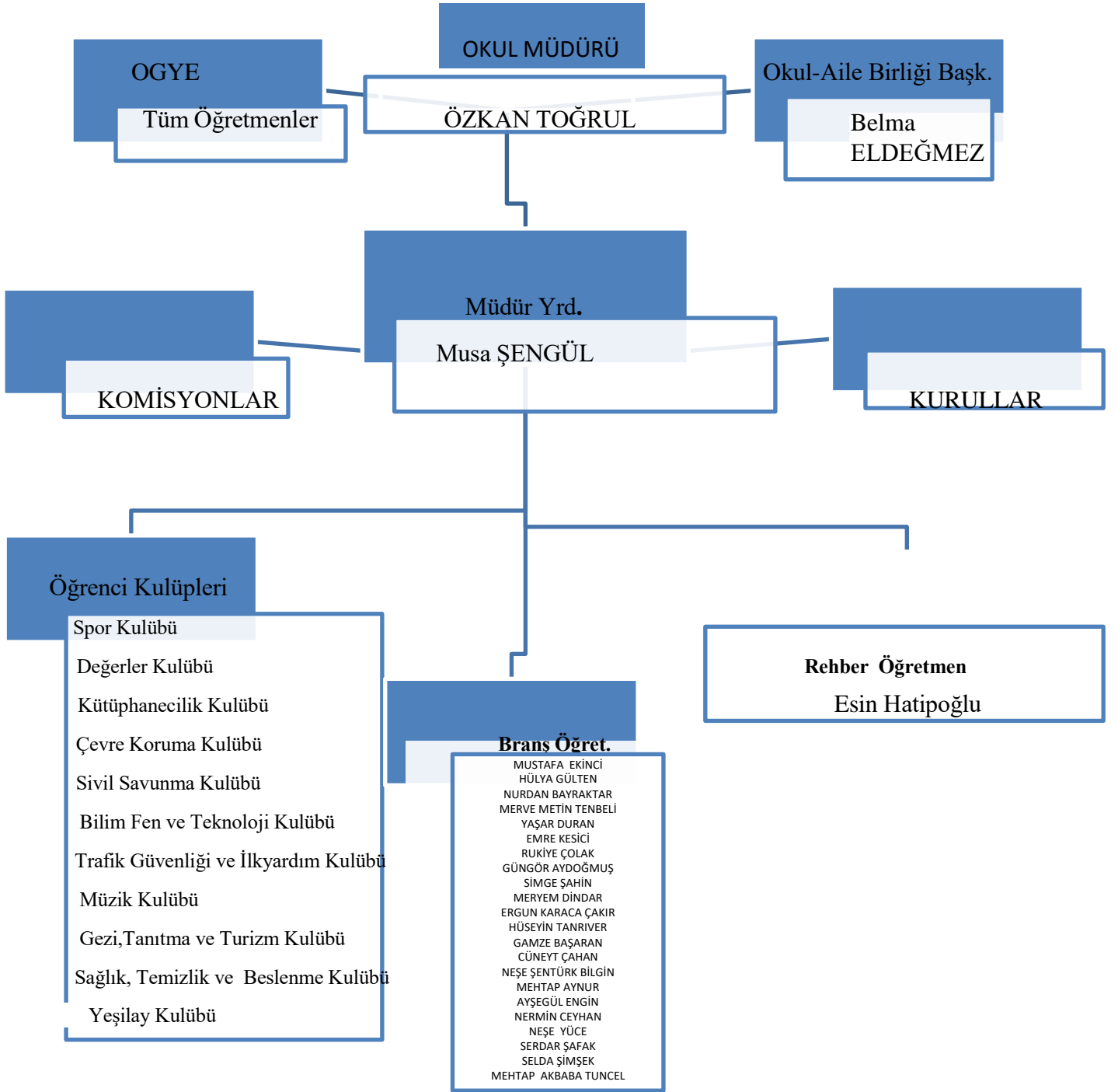
**Paydaşların Anket Sonuçları (%)**

NO	ORTAOKUL ÖĞRENCİLERİ İÇİN KONU BAŞLIKLARI	Kesinlikle Katılıyorum	Katılıyorum	Kararsızım	Kesinlikle Katılmıyorum	Katılmıyorum
01-	Okulda kendimi güvende hissediyorum.	70	30	0	0	0
02-	Okul temiz ve hijyeniktir.	90	10	0	0	0
03-	Okulun fiziki koşullarını yeterlidir.	0	50	20	20	10
04-	Okul, yeni kabul edilen çocuklara uygun desteği sağlar.	70	30	0	0	0
05-	Farklı kültürlerden gelen öğrencilerin bu okulda memnuniyetle karşılanacağını düşünüyorum.	70	30	0	0	0
06-	Öğretmenlerime ihtiyaç duyduğumda kolaylıkla görüşebilirim.	90	10	0	0	0
07-	Okul müdürüne ihtiyaç duyduğumda kolaylıkla görüşebilirim.	30	60	10	0	0
08-	Okul rehberlik servisinden ihtiyaçlarım doğrultusunda faydalanabiliyorum.	30	70	0	0	0
09-	Okul kişisel hedefler belirlemede ve bu hedeflere ulaşmamda yeterli rehberlik ediyor.	0	20	20	30	30
10-	Okulumda yer almam için birçok fırsat var.	40	30	20	10	0
11-	Okul bana yeterli ders dışı etkinlik olanakları sunuyor.	10	30	10	40	10
12-	Okul kulüpleri amacına uygun şekilde gelişimime katkı sağlıyor.	50	30	10	10	0
13	Öğretmenlerim sınıfta adil kurallara sahipler ve tarafsızlar.	70	30	0	0	0
14	Öğretmenlerim beni daha iyi performans göstermem için teşvik ediyor.	90	10	0	0	0
15	Öğretmenlerim derslerin işlenişinde farklı ve ilgi çekici yöntemler kullanır.	50	30	20	0	0
16	Sınav ve ödevlerin beni değerlendirmek için adil ve yeterli olduğunu düşünüyorum.	60	30	10	0	0
17	Okulda düzenlenen sanatsal ve kültürel faaliyetler yeterlidir.	80	10	0	10	0
18	Okulda öğrencilerin görüşleri dikkate alınır.	90	10	0	0	0
19	Okul kantininde yeterli ve sağlıklı yiyecekler var.	-	-	-	-	
20	DYK'ları yeterli buluyorum.	40	20	20	0	20

NO	ÖĞRETMENLER İÇİN KONU BAŞLIKLARI	Kesinlikle Katılıyorum	Katılıyorum	Kararsızım	Kesinlikle Katılmıyorum	Katılmıyorum
01-	Okulun misyonu ve vizyonunu tam olarak anlıyorum.	70	30	0	0	0
02-	Okulda eğitim ve yönetim kalitesi sürekli olarak gelişiyor.	70	30	0	0	0
03-	Okul temiz ve hijyeniktir.	95	5	0	0	0
04-	Okul, öğrencilerin ve personelin güvenliğini sağlamak için uygun güvenlik önlemleri alır.	100	0	0	0	0
05-	Okul, yeni kabul edilen öğrencilere uygun desteği sağlar.	75	15	10	0	0
06-	Okulumuz mesleki yeterliliğimi geliştirmek için eğitim fırsatları sunuyor.	80	10	0	0	10
07-	Okul yönetimlerimiz öğretmenleri etkin bir şekilde yönlendirir.	80	10	10	0	0
08-	Okulumuz, öğrencilerin öğrenme ilgisini uyandıracak bir öğrenme ortamı oluşturmuştur.	70	30	0	0	0
09-	Etkili bir öğretmen olmak için ihtiyaç duyduğum kaynaklara erişimim var.	70	30	0	0	0
10-	Bana sunulan kaynakları kullanmak için gerekli eğitime sahibim.	70	30	0	0	0
11-	Okulumuzun, farklı ihtiyaçları olan öğrencileri desteklemek için etkin bir politikası vardır.	90	10	0	0	0
12-	Okulumuz müfredat uygulamasını etkin bir şekilde izler.	90	10	0	0	0
13-	Okulumuz, velilere uygun etkinlikler düzenlemektedir.	80	10	10	0	0
14-	Diğer öğretmenlerle iş birliği yaparım.	80	10	0	10	0
15-	Okul personeli arasında dostane bir ilişki sürdürülür.	90	10	0	0	0
16-	Takım ruhumuz ve moralimiz yüksek.	90	10	0	0	0
17-	Okulumuza aidiyet hissediyorum.	95	5	0	0	0

NO	VELİLER İÇİN KONU BAŞLIKLARI	Kesinlikle Katlıyorum	Katlıyorum	Kararsızım	Kesinlikle Katılmıyorum	Katılmıyorum
01-	Okulun misyonu ve vizyonunu tam olarak anlıyorum.	70	30	0	0	0
02-	Okulda eğitim ve yönetim kalitesi sürekli olarak gelişiyor.	70	30	0	0	0
03-	Okul temiz ve hijyeniktir.	70	30	0	0	0
04-	Okul, öğrencilerin ve personelin güvenliğini sağlamak için uygun güvenlik önlemleri alır.	90	10	0	0	0
05-	Okul, yeni kabul edilen öğrencilere uygun desteği sağlar.	90	10	0	0	0
06-	Okul, çocuğumun okumaya olan ilgisini geliştirmesine yardımcı olabilir.	80	10	10	0	0
07-	Okul çocuğumun öğrenme ilgisini güçlendiriyor.	80	10	0	10	0
08-	Okul çocuğumun ahlaki gelişimini teşvik edebilir.	90	10	0	0	0
09-	Okulda kullanılan değerlendirme yöntemleri çocuğumun gelişimini tüm yönleriyle anlamama yardımcı oluyor.	90	10	0	0	0
10-	Okul, çocuğumun öğrenme performansı ve gelişimi hakkında beni iyi bilgilendiriyor.	70	30	0	0	0
11-	Okul çocuğuma duygusal rahatsızlık ve öğrenme güçlükleri ile karşılaştığında yeterli desteği ve rehberlik sağlar.	90	10	0	0	0
12-	Öğretmenlerin benimle iletişim kurma yöntemlerinden memnunum.	90	10	0	0	0
13-	Herhangi bir problem durumunda müdür endişelerime cevap veriyor.	60	10	10	10	10
14-	Okulda, velilerin ihtiyaçlarına uygun eğitim faaliyetleri düzenlenir.	80	10	0	10	0
15-	Okul, çocukların gelişimini desteklemek için velilerle iyi bir ilişki kurar.	90	10	0	0	0
16-	Okul, aktif veli katılımını teşvik eder.	90	10	0	0	0
17-	Okulun veli etkinliklerine aktif olarak katılırım.	70	30	0	0	0
18-	Bir veli olarak okula aidiyet hissediyorum.	60	20	10	10	0
19-	Çocuğumun ev ödevlerini tamamlamasını sağlarım.	40	50	0	10	0
20-	Çocuğumu okumaya teşvik ederim.	60	40	0	0	0
21-	Çocuğumun her gün okula gitmesini sağlarım.	90	10	0	0	0
22-	Çocuğumun eğitiminde aktif bir ortağım.	75	25	0	0	0

## 2.7. Kuruluş İçi Analiz





**Tablo7:Okulda Oluşturulan Komisyon ve Kurullar:**

<b>Kurul/Komisyon Adı</b>	<b>Görevleri</b>
Öğretmenler Kurulu	Öğretmenler kurulu; okul müdürünün başkanlığında müdür yardımcılı ile bütün öğretmenler ve okul rehber öğretmenleri ile ilköğretim kurumunun özelliği dikkate alınarak kurumda görevli uzman ve usta öğreticilerden oluşur.
Zümre Öğretmenler Kurulu	Zümre öğretmenler kurulu ilkokullarda aynı sınıfı okutan sınıf öğretmenleri ve varsa alan öğretmenlerinden, ortaokul ve imam- hatip ortaokullarında ise alan öğretmenlerinden oluşur.
Şube Öğretmenler Kurulu	Şube öğretmenler kurulu, ilkokul 4 üncü sınıf ile ortaokul ve imam-hatip ortaokullarında aynı şubede ders okutan öğretmenler ile okul rehber öğretmeninden oluşur.
Okul Gelişim Yönetim Ekibi	Okul Gelişim Yönetim Ekibi (OGYE) Üyeleri1. Okul Müdürü 2. Okul Müdür Yardımcısı/Yardımcıları, 3. Öğretmen (en az iki) 4. Rehber Öğretmen 5. Destek Personeli (hizmetli, memur) 6. Veli (en az iki) 7. Öğrenci (en az iki) 8. Okul Aile Birliği Başkanı 9. 10. Sivil Toplum Örgütlerinden Seçilen Bir Temsilci 11. Muhtar (Kaynak: “Planlı Okul Gelişim Modeli” Kitabı MEB. Ankara 2007)
Satın Alma Komisyonu	Satın alma komisyonu, ihtiyaç duyulan ilköğretim kurumlarında müdür veya müdür yardımcısının başkanlığında okul müdürlüğünce yapılacak satın alma işlerini düzenlemek ve yürütmek üzere öğretmenler kurulunda seçilecek üç öğretmen ve muhasebeden sorumlu bir memurdan oluşturulur.
Muayene ve Kabul Komisyonu	Okul müdürlüklerince yapılan mal ve hizmet alımlarında Taşınır Mal Yönetmeliği hükümleri göz önünde bulundurularak muayene ve kabul komisyonu kurulur. Bu komisyon, müdür başyardımcısı veya müdür tarafından görevlendirilecek bir müdür yardımcısının başkanlığında öğretmenler kurulunca bir yıl için seçilen bir öğretmen, ambar memuru, taşınır mal kayıt ve kontrol memuru, varsa sağlık personeli ve bir nöbetçi öğretmenden oluşur. Ana sınıfı bulunan okullarda okul öncesi öğretmenlerinden de bu komisyona bir üye seçilir.
Öğrenci Davranışlarını Değerlendirme Kurulu	Ortaokul ve imam-hatip ortaokullarında öğrenci davranışlarını değerlendirme kurulu; müdür başyardımcısı, müdür başyardımcısı bulunmayan okullarda müdür yardımcısının başkanlığında öğretmenler kurulunca seçilen birer sınıf ve birer şube rehber öğretmeninden bir asil, bir yedek üye, bir okul rehber öğretmeni ile okul-aile birliği başkanı ve öğrenci kurulu başkanından oluşturulur.
Okul-Aile Birliği Denetleme Kurulu	Okul-Aile Birliği Denetleme Kurulu; genel kurulca seçilen bir veli ve öğretmenler kurulunca seçilen iki öğretmen olmak üzere üç asıl ve üç yedek üyeden oluşur.Asıl üyeler genel kuruldan sonraki ilk hafta içinde toplanır ve üyeler arasından bir başkan seçerek görev ve iş bölümü yapar.
Taşınır Değer Tespit Komisyonu	Değer tespit komisyonu, harcama yetkilisinin onayı ile taşınır kayıt ve kontrol yetkilisinin ve işin uzmanının da katıldığı en az üç kişiden oluşturulur.
Taşınır Sayım Kurulu	Taşınır sayımları, harcama yetkilisince, kendisinin veya görevlendireceği bir kişinin başkanlığında taşınır kayıt ve kontrol yetkilisinin de katılımıyla, en az üç kişiden oluşturulan sayım kurulu tarafından yapılır.
Sosyal Etkinlikler Kurulu	Sosyal etkinlikler kurulu, müdürün görevlendireceği bir müdür yardımcısının başkanlığında danışman öğretmenlerin aralarından seçecekleri bir danışman öğretmen, kulüp temsilcilerinin aralarından seçecekleri üç öğrenci ile okul-aile birliğini temsilen iki veliden oluşur.
İnceleme Kurulu Seçme Kurulu	<b>İnceleme Kurulu:</b> Müdürün veya görevlendireceği müdür yardımcısının başkanlığında, biri kültür dersleri öğretmeni olmak üzere iki öğretmen ile ilgili sosyal etkinlikler danışman öğretmeninden oluşur. <b>Seçme Kurulu:</b> Kulüp üyeleri arasından seçilen ve okul yönetiminde uygun görülen beş öğrenciden seçme kurulu oluşturulur.

Törenler ve Kutlama Komisyonu	Tören programı her okulda, müdür veya görevlendireceği bir müdür yardımcısının başkanlığında en az iki öğretmen ve bir öğrenci temsilcisinden oluşturulan komisyonca hazırlanır ve uygulanır.
Rehberlik ve Psikolojik Danışma Hizmetleri Yürütme Komisyonu	Rehberlik ve psikolojik danışma hizmetleri yürütme komisyonu, okul müdürünün başkanlığında; müdür yardımcıları, rehberlik ve psikolojik danışma servisi psikolojik danışmanları, sınıf rehber öğretmenlerinden her sınıf seviyesinden seçilecek en az birer temsilci, disiplin kurulundan bir temsilci, okul-aile birliğinden bir temsilci, okul öğrenci temsilcisinden oluşur.
Kütüphane Kaynaklarının Tespiti ve Seçimi Komisyonu	Kütüphane kaynaklarının tespiti ve seçimini yapacak komisyon; okul müdürünün başkanlığında, ilgili zümre başkanları, kütüphanecilik kulübü danışman öğretmeni, kütüphanecilik kulübü temsilcisi, okul-aile birliğinden bir üye, okul öğrenci meclisi başkanı, kütüphaneci veya kütüphane memurundan oluşturulur.
TKY Kalite Kurulu	Kalite kurulu, birim amirinin başkanlığında, birimin konuyla ilgili kritik sorumluluklarını üstlenmiş, yeterli bilgi ve beceriye sahip en az beş kişiden oluşur.
TKY Kalite Geliştirme Ekibi	Toplam kalite yönetimi uygulama projesi sürecinde birim amirince seçilecek en az üç kişiden kalite geliştirme ekibi oluşturulur. Bu ekipte yer alacak personelin, birimde iş görenleri harekete geçirecek, katılımcı anlayışa sahip, iyi iletişim kurabilen nitelikte olmasına özen gösterilir.
Okul Zümre Başkanları Kurulu	Okul zümre başkanları kurulu; zümre başkanları, bölüm şefleri ile okul rehber öğretmenlerinin temsilcisinden oluşur. Okul aile birliği ve okul öğrenci kurulunca seçilen ikişer temsilci de gözlemci olarak bu kurula katılır. Üyeler, aralarından bir öğretmeni başkan, bir öğretmeni de yazman olarak seçer.
Okul Risk Takip Kurulu (Okul RİTA)	Okul müdürü veya görevlendireceği bir müdür yardımcısı (Kurul Başkanı), sınıf öğretmeni ve şube rehber öğretmenlerinden birer kişi, okulda varsa okul rehber öğretmeni, yoksa 2005/95 sayılı Rehberlik ve Psikolojik Danışma Hizmetlerinin Geliştirilmesi Genelgesi gereği görevlendirme yapılan öğretmenler, onların da olmadığı durumlarda okul rehberlik işlerinden sorumlu bir öğretmen, okul öğrenci kurul temsilcisi/öğrenci meclis temsilcisi, Okul RİTA'ya gündemin konusuna göre kurul üyelerinin kararı üzerine ihtiyaç duyulan diğer kişiler de katılabilir (Veliler, uzmanlar, okul aile birliği temsilcisi, din görevlisi, köy ve mahalle muhtarı, STK temsilcileri)
Okullarda Şiddetin Önlenmesi Çalışma Ekibi	Müdür, okul/kurum çalışma ekibini oluşturarak, çalışmaların aksamaması için ihtiyaç duyulan personeli Millî Eğitim Müdürlüğüne bildirecektir.

**Tablo 8. Öğrenci Sayıları**

<i>Sınıf/Şube</i>	<i>Mevcut</i>		<i>Toplam</i>	<i>Yabancı Uyruklu</i>			<i>Kaynaştırma</i>	
	<i>Kız</i>	<i>Erkek</i>		<i>Irak</i>	<i>İran</i>		<i>Kız</i>	<i>Erkek</i>
<i>5/A</i>	12	13	25					
<i>5/B</i>	14	12	26					
<i>5/C</i>	15	17	32		1		1	3
<i>Sınıf Genelinde Toplam</i>	41	42	83		1		1	3
<i>6/A</i>	14	13	27					
<i>6/B</i>	14	15	29					
<i>6/C</i>	19	13	32					1
<i>Sınıf Genelinde Toplam</i>	47	41	90					1
<i>7/A</i>	13	18	31					
<i>7/B</i>	18	12	30	1				
<i>7/C</i>	8	15	23				1	3
<i>7/D</i>	9	10	19	1				
<i>Sınıf Genelinde Toplam</i>	48	55	103	2			1	3
<i>8/A</i>	20	7	27					
<i>8/B</i>	12	15	27					
<i>8/C</i>	14	13	27	1			1	1
<i>8/D</i>	8	10	18	1			1	1
<i>Sınıf Genelinde Toplam</i>	54	45	99	2			2	2
<i>Okul Genelinde Toplam</i>	192	181	373					

**Tablo 9. Sportif Başarı Verileri**

Spor Dalı	Lisanslı Öğrenci Sayısı	Yarışma Ödülleri
Halk Oyunları	16	
Badminton	10	Madalya
Artistik Cimnastik	2	Madalya
Karate	1	Madalya
Okçuluk	1	

**Tablo 10. Devam-Devamsızlık Verileri**

Gün Sayısı	Öğrenci Sayısı
5 -9 gün	157
10-14 gün	26
15-29 gün	8
30 gün ve üzeri	2
Sürekli Devamsız	0

**Tablo 11. Okulun Fiziki Yapısı ve Öğrenme Ortamı Verileri**

Okulun Bölümleri		Özel Alanlar	Var	Yok
Okul Kat Sayısı	2	Çok Amaçlı Salon		*
Derslik Sayısı	14	Çok Amaçlı Saha	*	
Derslik Alanları (m2)	700	Kütüphane		*
Kullanılan Derslik Sayısı	14	Fen Laboratuvarı		*
Şube Sayısı	14	Bilgisayar Laboratuvarı		*
İdari Odaların Alanı (m2)	24	İş Atölyesi		*
Öğretmenler Odası (m2)	40	Beceri Atölyesi		*
Okul Oturum Alanı (m2)	520	Pansiyon		*
Okul Bahçesi (Açık Alan)(m2)	2880			
Okul Kapalı Alan (m2)	1040			
Sanatsal, bilimsel ve sportif amaçlı toplam alan (m <sup>2</sup> )	-			
Kantin (m2)	20			
Tuvalet Sayısı	4			

**2.7.2. İnsan Kaynakları****Tablo12. Çalışan Kişiler Bilgi tablosu**

Unvan*	Erkek	Kadın	Toplam
Okul Müdürü ve Müdür Yardımcısı	1	1	2
Branş Öğretmeni	11	15	26
Rehber Öğretmen	-	1	1
Yardımcı Personel	-	1	1
Toplam Çalışan Sayıları	12	18	30

**Tablo 13: Kurum Yöneticilerinin Eğitim Durumu**

Eğitim Düzeyi	2023 Yılı İtibari İle
Kişi Sayısı	2
Ön Lisans	X
Lisans	1
Yüksek Lisans	1

**Tablo 14: Çalışanların görev dağılımı**

Çalışanın Ünvanı	Görevleri
Okul/Kurum Müdürü	<p>Okul müdürü;</p> <ol style="list-style-type: none"><li>1. Okdesindeki sınıfın dersine girer</li><li>2. Kanun, tüzük, yönetmelik, yönerge, program ve emirlere uygun olarak görevlerini yürütmeye,</li><li>3. Okulu düzene koyar, Okulu farklı bir yaşam alanı olarak öğrenci ve öğretmen ihtiyaçlarına göre dizayn eder</li><li>4. Denetler.</li><li>5. Okulun amaçlarına uygun olarak yönetilmesinden, değerlendirilmesinden ve geliştirmesinden sorumludur.</li><li>6. Okul müdürü, görev tanımında belirtilen diğer görevleri de yapar.</li><li>7. Tüm öğretmenlerin dersini dinler ve rehberlik yapar.</li><li>8. Öğrenci ve tüm çalışanlara eğitim liderliği yapar.</li><li>9. İş sağlığı güvenliği ile ilgili aksaklıkları tespit eder gerekli tedbirleri alır.</li></ol>
Müdür Yardımcısı	<ol style="list-style-type: none"><li>1. Okdesindeki sınıfın dersine girer.</li><li>2. Okulun her türlü eğitim-öğretim, yönetim, öğrenci, personel, tahakkuk, ayniyat, yazışma, sosyal etkinlikler, yatılılık, bursluluk, güvenlik, beslenme, bakım, nöbet, koruma, temizlik, düzen, halkla ilişkiler gibi işleriyle ilgili olarak okul müdürü tarafından verilen görevleri yapar</li><li>3. Müdür yardımcıları, görev tanımında belirtilen diğer görevleri de yapar.</li><li>4. İş sağlığı güvenliği ile ilgili aksaklıkları tespit eder gerekli tedbirleri komisyonda ele alır.</li></ol>
Öğretmenler	<ol style="list-style-type: none"><li>1. İlköğretim okullarında dersler sınıf veya branş öğretmenleri tarafından okutulur.</li><li>2. Öğretmenler, kendilerine verilen sınıfın veya şubenin derslerini,</li></ol>
	<p>programda belirtilen esaslara göre plânlamak, okutmak, bunlarla ilgili uygulama ve deneyleri yapmak, ders dışında okulun eğitim öğretim ve yönetim işlerine etkin bir biçimde katılmak ve bu konularda kanun, yönetmelik ve emirlerde belirtilen görevleri yerine getirmekle yükümlüdürler.</p> <ul style="list-style-type: none"><li>. Derslerini branş öğretmeni okutan sınıf öğretmeni, bu ders saatlerinde yönetimce verilen eğitim-öğretim görevlerini yapar.</li><li>. Okulun bina ve tesisleri ile öğrenci mevcudu, yatılı-gündüzlü, normal veya ikili öğretim gibi durumları göz önünde bulundurularak okul müdürlüğünce düzenlenen nöbet çizelgesine göre öğretmenlerin, normal öğretim yapan okullarda gün süresince, ikili öğretim yapan okullarda ise kendi devresinde nöbet tutmaları sağlanır.</li><li>. Yönetici ve öğretmenler; Resmî Gazete, Tebliğler Dergisi, genelge ve duyurulardan elektronik ortamda yayımlananları Bakanlığın web sayfasından takip eder.</li><li>. Elektronik ortamda yayımlanmayanları ise okur, ilgili yeri imzalar ve uygularlar.</li><li>. Öğretmenler dersleri ile ilgili araç-gereç, laboratuvar ve işliklerdeki eşyayı, okul kütüphanesindeki kitapları korur ve iyi kullanılmasını sağlarlar.</li><li>. İş sağlığı güvenliği ile ilgili aksaklıkları tespit eder gerekli tedbirleri komisyona iletir.</li><li>. Kendi zümresi ve diğer zümreler ile etkileşim halinde olmak</li></ul>

**Tablo 15. İdari Personelin Hizmet Süresine İlişkin Bilgiler**

Hizmet Süreleri	2024 Yılı İtibarıyla	
	Kişi Sayısı	%
1-4 Yıl	0	0
5-6 Yıl	0	0
7-10 Yıl	0	0
10 ve Üzeri	2	100

**Tablo 16. Okul/Kurumda Oluşan Yönetici Sirkülasyonu Oranı**

	Yıl İçerisinde Okul/Kurumdan Ayrılan Yönetici Sayısı			Yıl İçerisinde Okul/Kurumda Göreve Başlayan Yönetici Sayısı		
	2021	2022	2023	2021	2022	2023
<b>TOPLAM</b>	1	1	1	1	1	1

**Tablo 17. İdari Personelin Katıldığı Hizmet İçi Programları**

Adı ve Soyadı	Görevi	2021 Yılında Katıldığı Çalışma sayısı	2022 Yılında Katıldığı Çalışma sayısı	2023 Yılında Katıldığı Çalışma sayısı
Özkan TOĞRUL	Müdür	1	7	4
Musa ŞENGÜL	Müdür Yardımcısı	32	54	24

**Tablo 16. Öğretmenlerin Hizmet Süreleri (2024 Yılı İtibarıyla)**

Hizmet Süreleri	Kadın	Erkek	Hizmet Yılı	Toplam
1-3 Yıl	0	0		0
4-6 Yıl	0	2		2
7-10 Yıl	5	0		5
11-15 Yıl	5	3		8
16-20	3	2		5
20 ve üzeri	1	4		5

**Tablo 17. Kurumda Gerçekleşen Öğretmen Sirkülasyonunun Oranı**

	Yıl İçerisinde Kurumdan Ayrılan Öğretmen Sayısı			Yıl İçerisinde Kurumda Göreve Başlayan Öğretmen Sayısı		
	2021	2022	2023	2021	2022	2023
TOPLAM	1	0	1	1	1	1

**Tablo 18. Öğretmenlerin Katıldığı Hizmet İçi Eğitim Programları**

Adı ve Soyadı	Branşı	2021 Yılında Katıldığı Çalışma sayısı	2022 Yılında Katıldığı Çalışma sayısı	2023 Yılında Katıldığı Çalışma sayısı
HÜSEYİN TANRIVER	Beden Eğitimi Öğretmeni	3	3	6
CÜNEYT ÇAHAN	Fen Bilimleri Öğretmeni	0	14	8
NEŞE BİLGİN ŞENTÜRK	Fen Bilimleri Öğretmeni	1	18	10
ONUR YURTTAŞ	Fen Bilimleri Öğretmeni	5	4	8
ÖZLEM BAĞÇIVAN	Fen Bilimleri Öğretmeni	1	7	9
EMRE KESİCİ	İlköğ. Matematik Öğretmeni	1	7	5
GÜNGÖR AYDOĞMUŞ	İlköğ. Matematik Öğretmeni	1	6	6
RÜKİYE ÇOLAK	İlköğ. Matematik Öğretmeni	1	3	6
SİMGE ŞAHİN	İlköğ. Matematik Öğretmeni	1	5	7
NEŞE YÜCE	İngilizce Öğretmeni	1	13	19
MEHTAP AYNUR	İngilizce Öğretmeni	1	4	6
NERMİN CEYHAN	İngilizce Öğretmeni	1	15	15
AYŞEGÜL ENGİN	İngilizce Öğretmeni	1	12	7
SERDAR ŞAFAK	Teknoloji Tas. Öğretmeni	0	17	4
ESİN HATİPOĞLU	Rehberlik	1	5	8
MERYEM DİNDAR	Din Kül. ve Ahlak Bil. Öğrt.	1	6	6
MERVE METİN TENBELİ	Türkçe Öğretmeni	2	8	6
NURDAN BAYRAKTAR	Türkçe Öğretmeni	2	8	9
HÜLYA GÜLTEN	Türkçe Öğretmeni	0	4	4
YAŞAR DURAN	Türkçe Öğretmeni	2	6	6
ERGÜN KARACA ÇAKIR	Müzik Öğretmeni	1	5	7
SELDA ŞİMŞEK	Bilişim Tek. Öğretmeni	0	2	6
MEHTAP AKBABA TUNCER	Görsel Sanatlar Öğretmeni	2	1	9
MUSTAFA EKİNCİ	Sosyal Bilgiler Öğretmeni	3	10	15
MURAT KAYAN	Sosyal Bilgiler Öğretmeni	2	18	12
AYHAN PARLAK	Sosyal Bilgiler Öğretmeni	2	9	3

**Tablo 19. Kurumdaki Mevcut Hizmetli/ Memur Sayısı**

	Görevi	Erkek	Kadın	Eğitim Durumu	Hizmet Yılı	Toplam
1	Memur					
2	Hizmetli		1	Lise	14	1

**Tablo 20. Okul/kurum Rehberlik Hizmetleri**

Mevcut Kapasite				Mevcut Kapasite Kullanımı ve Performans					
Psikolojik Danışman Norm Sayısı	Görev Yapan Psikolojik Danışman Sayısı	İhtiyaç Duyulan Psikolojik Danışman Sayısı	Görüşme Odası Sayısı	Danışmanlık Hizmeti Alan			Rehberlik Hizmetleri İle İlgili Düzenlenen Eğitim/Paylaşım Toplantısı vb. Faaliyet Sayısı		
				Öğrenci Sayısı	Öğretmen Sayısı	Veli Sayısı	Öğretmenlere Yönelik	Öğrencilere Yönelik	Velilere Yönelik
1	1	0	1	373	26	325	4	2	5

### 2.7.3. Teknolojik Düzey

**Tablo 21. Teknolojik Araç-Gereç Durumu**

Araç-Gereçler	2021	2022	2023	İhtiyaç
Akıllı Tahta	14	14	114	0
Masaüstü Bilgisayar	3	3	3	0
Taşınabilir Bilgisayar	1	1	1	0
Yazıcı	3	3	3	0
Fotokopi Makinesi	1	1	1	0

**Tablo 22. Fiziki Mekân Durumu**

Fiziki Mekân	Var	Yok	Adedi	İhtiyaç	Açıklama
Öğretmen Çalışma Odası	x		1		
Ekipman Odası		x			
Kütüphane	x		1		
Rehberlik Servisi	x		1		
Resim Odası		x		1	
Müzik Odası		x		1	
Çok Amaçlı Salon		x		1	
Spor Salonu		x		1	



#### 2.7.4. Mali Kaynaklar

**Tablo 23. Kaynak Tablosu**

Kaynaklar	2024	2025	2026	2027	2028
Genel Bütçe	0				
Okul Aile Birliđi	220.000,00	235.000,00	240.000,00	250.000,00	265.000,00
Özel İdare	0				
Kira Gelirleri	15.000,00	20.000,00	25.000,00	30.000,00	35.000,00
Döner Sermaye	0	0	0	0	0
Dış Kaynak/Projeler	0	0	0	0	0
Diđer	0	0	0	0	0
TOPLAM	235.000,00	255.000,00	265.000,00	280.000,00	300.000,00

**Tablo 24. Harcama Kalemleri**

Harcama Kalemi	Çeşitleri
Personel	Güvenlik ücret, vergi, sigorta vb. giderleri
Onarım	Okul/kurum binası ve tesisatlarıyla ilgili her türlü küçük onarım; makine, bilgisayar, yazıcı vb. bakım giderleri
Sosyal-sportif faaliyetler	Spor malzemeleri alımı
Temizlik	Temizlik malzemeleri alımı
İletişim	Posta
Kırtasiye	Her türlü kırtasiye ve sarf malzemesi giderleri

**Tablo 25. Gelir-Gider Tablosu**

YILLAR	2021		2022		2023	
	GELİR	GİDER	GELİR	GİDER	GELİR	GİDER
Temizlik	15300	3000	0000	1000	69200	0
Küçük Onarım		2500		2000		3000
Bilgisayar Harcamaları		1500		400		1000
Büro Makinaları Harcamaları		0		0		1000
Güvenlik görevlisi gider		0		---		39666,06
Sosyal Faaliyetler		0				0
Kırtasiye		3122,06		833,67		3000
GENEL		10122,06		4233,67		47666,06

#### 2.7.5. İstatistiki Veriler

**Tablo 26. Kurslar**

Yıllar	2021		2022		2023	
<b>Açılan kurslar</b>						
Futbol kursu		0		1		1
Voleybol kursu		0		2		2
Basketbol kursu		0		2		2
Gitar kursu		0		1		1
Resim		0		1		0
Halk oyunları		0		0		1
Drama Kursu		0		0		1
Okçuluk Kursu		0		1		0

**Tablo 27. Sosyal Faaliyetler ve Kutlamalar**

Yıllar	2021		2022		2023	
<b>Yapılan kutlamalar</b>						
Anneler günü		0		0		0
Doğum günü		0		0		3
Kermes		0		1		1
Kahvaltı		1		2		2

**Tablo 28. Geziler**

Yıllar	2021		2022		2023	
<b>Yapılan geziler</b>						
İl dışı geziler		0		2		3
İl içi geziler		0		5		10
İlçe içi geziler		0		4		12

**Tablo 29. Spor Kulübü Faaliyetleri**

Yıllar	2021		2022		2023	
<b>Lisanslı öğrenci</b>		8		32		45

**Tablo 30. Sosyal Kulüp Çalışmaları**

Yıllar	2021		2022		2023	
<b>Okuldaki kulüpler</b>						
Sivil savunma kulübü		1		3		3
Değerler kulübü		0		6		12
Sağlık ,temizlik ve beslenme temizlik kulübü		0		3		5
Yeşilay kulübü		0		1		2
Bilim Fen ve Teknoloji Kulübü		0		5		7
Trafik Güvenliği ve İlk Yardım Kulübü		0		2		3
Müzik Kulübü		0		2		2
Yeşilay Kulübü		0		3		4
Gezi,Tanıtma ve Turizm Kulübü		0		11		25
Sağlık, Temizlik ve Beslenme Kulübü		0		10		10
Çevre Eğitimi kulübü		0		2		6
Kütüphanecilik Kulübü		0		0		6

**Tablo 31. Öğrenci Devam Durumu**

Yıllar	2021		2022		2023	
<b>Sürekli devamsız öğrenci</b>		0		0		0

**Tablo 32. Rehberlik Hizmetleri**

Yıllar	2021		2022		2023	
Rehberlik faaliyetinden yararlanan öğrenci sayısı		180		275		370

**Tablo 33. Engelli Öğrenciler için Kolaylaştırıcı Çalışmalar**

Yıllar	2021		2022		2023	
Engelli öğrenci sayıları		0		1		2

**Tablo 34. Faaliyet ve Projelere Katılma ve Bu Projelerde Yararlanma Durumu**

Yıllar	2021		2022		2023	
Faydalanan öğrenci		12		25		40

**Tablo 35. Sivil Savunma Çalışmaları**

Yıllar	2021		2022		2023	
Tatbikatlar		1		3		3

- **Fiziki mekânlar:** Sınıflar, idari odalar, öğretmenler odası kullanıma uygunluğu iyi durumdadır. Kullanılma sıklığı oldukça yoğundur. Kapalı spor salonu, BTS, laboratuvar ve ziyaretçi odamız bulunmamaktadır. Okulun girişinde güvenlik kulübemiz mevcuttur.
- **Kantin:** Kantinimiz mevcuttur. Kantinin işletilme biçimi kiralama yönteminde olmaktadır. ihtiyacı karşılama düzeyi gayet iyi durumdadır. okula getirisi, öğrencilerin dışarı gitmesini önleme durumu güvenliğimiz olduğundan öğrenciler dışarıya gitmemektedir..
- **Isınma durumu:** Okulumuz, Doğalgaz ile ısınma sağlanmaktadır.

### 2.7.5 Çevre Analizi (PESTLE)

**Tablo 37. PESTLE Analiz Tablosu**

Politik-Yasal etkenler	Ekonomik etkenler
Okulumuz, Milli Eğitim Bakanlığı politikaları ve Milli Eğitim Bakanlığı 2024–2028 stratejik planlama faaliyetleri ışığında eğitim-öğretim faaliyetlerine devam etmektedir. Öğrencilerini eğitimin merkezine koyan bir yaklaşım sergileyen okulumuz, öğrencilerin yeniliklere açık ve yeniliklerden haberdar, gelişim odaklı olmasını sağlayıcı, önleyici çalışmalarla, risklerden koruyucu politikalar uygulayarak yasal sorumluluklarını en iyi şekilde yerine getirmek için çalışmaktadır.	Okulumuzun merkezi bir okul olması münasebetiyle velilerimizin gelir seviyesi orta düzeydedir. Belli dönemlerde okul bünyesinde okul-aile işbirliği ile çalışmalar düzenlenmekte, buradan elde edilen gelirlerle okulumuzun eksikleri giderilmeye çalışılmaktadır. Meb bütçesinden yararlanılmaktadır

Sosyokültürel etkenler	Teknolojik etkenler
<ul style="list-style-type: none"> <li>Okulumuzun merkezi bir okul olması ve çarşı merkeze yakın olması nedeniyle bulunduğu çevrede bireylerin uyum problemlerini de beraberinde getirmektedir. Bu durum çocukları sosyal yönden olumsuz etkilese de okulda eğitim konsantrasyonunu fazla bozmamaktadır.</li> <li>Değerler, etkileşimli bir şekilde kurum ve sosyokültürel çevre arasında olumlu aktarılmaktadır.</li> </ul>	<ul style="list-style-type: none"> <li>Günümüzde hemen hemen her evde bir bilgisayar vardır. Ayrıca her öğrencinin cep telefonu da bulunmaktadır. Bu durum öğrencilerimizin teknolojiyi tanıma ve kullanma açısından son derece avantajlı olduğunu göstermektedir.</li> <li>Dijital Platformlar üzerinden uzaktan eğitim imkânları vardır.</li> <li>Okul/kurumun sahip olmadığı teknolojik araçlar; bilişim sınıfımız yoktur.</li> <li>Personelin ve öğrencilerin teknoloji kullanım kapasiteleri yeterli düzeydedir.</li> <li>Personelin ve öğrencilerin sahip olduğu teknolojik araçlar, akıllı tahtalar ve bilgisayarlardır.</li> <li>Teknoloji alanındaki gelişmeler kurumumuzda yakından takip edilmektedir.</li> <li>Teknolojinin eğitimde kullanımı; akıllı tahtalar derste aktif olarak kullanılmakta, interaktif ders işleme yöntemleri uygulanmaktadır. Bilgisayar ve çok fonksiyonlu yazıcıların ders materyali oluşumuna faydası bulunmaktadır.</li> </ul>
Çevresel Etkenler	
<ul style="list-style-type: none"> <li>Trafik</li> <li>Yeşil alan eksikliği</li> <li>Doğal kaynakların korunması için yapılan çalışmalar,</li> <li>Çevrede yoğunluk gösteren hastalıklar,</li> <li>Doğal afetler (deprem kuşağında bulunma, Covid 19, kene vakaları vb.)</li> </ul>	

## 2.8. GZFT Analizi

**Tablo 38. GZFT Listesi**

İç Çevre		Dış Çevre	
Güçlü Yönler	Zayıf Yönler	Fırsatlar	Tehditler
Öğrenci öğretmen ilişkilerinin ve iletişiminin sağlıklı olarak yürütülmesi	Akıllı telefon, tablet gibi teknolojik ürünlerle gereğinden fazla vakit harcamaları, ergenlik döneminin etkisiyle akranlarından kötü tabir edilen hal ve hareketleri, zararlı alışkanlıkları edinmeleri.	Eğitim faaliyetlerine ve okullara önem veren bir belediyenin olması	Bölünmüş aile çocuklarının fazla olması
Okul genelinde hizmet veren tüm birimlerde görev yapan personelin işini temiz ve düzenli yapması, işbirliğine açık olmaları	Velilerin okul ile iletişiminin az olması, yapılan toplantılara katılımının azlığı ve çocuklarına gerekli rehberliği tam anlamıyla yapamamaları	Gençlik İl Spor Merkezinin okulumuza yakın olması, yetenekli öğrencilerin taranması amacıyla Gençlik İl Spor Merkezi ile işbirliği içerisinde çalışılması	Çevrede okulun imajının öğretmen ve idarecilerin gösterdikleri yakın ilgiden ötürü velilerin özensiz yaklaşımları
Öğrencilerin eğitim süresince olumsuz bir şekilde etkilenecekleri sorunların çözümlenmesinde öğretmenlerimizin fedakâr oluşları	Öğrenci ve veli profilinin olumlu yönde istenilen seviyede olmaması	Bilim Sanat Merkezinin okulumuza yakın olması	Sosyal çevrenin Eğitim ve Öğretimi olumsuz yönde etkilemesi
Güvenlik hizmetlerinin olumlu yürütülmesi	Sınıflarda seviye gruplarının çeşitliliğini eğitim öğretim çalışmalarını yavaşlatması	Celal Bayar Üniversitesi ile işbirliği içerisinde çalışma fırsatının olması (Seminer, eğitim vb.)	Okulumuzda toplantı salonunun olmaması

Okulda görev yapan öğretmenlerin özverili çalışmaları sayesinde okuldaki başarının her geçen gün artması	Olumsuz davranış gösteren öğrencilerin var olması,	İl Halk Kütüphanesinin olması ve internetin yaygın olması nedeniyle bilgiye erişimin kolay olması	Eğitimin kalitesine önem veren veli sayısının istenilen seviyede olmaması,
Ders işlenişlerin de Görsel Eğitime önem verilmesi	Okulumuza nakil gelen öğrencilerin mevcut öğrencilere göre yeterli eğitim seviyesine ulaşmamış olmaları,	Okulumuzun il merkezinde olması sebebiyle öğrencilerin kendilerini geliştirebilecek olanakları olması.	Devamsız öğrenci velilerinin ilgisizliği,
Öğrencilere Destek Eğitim Kursu veren bir yapının olması	Okula alınacak eğitim materyalleri konusunda velilerin gerekli duyarlılığı ve desteği az göstermeleri	Okulumuzun sosyal etkileşimin fazla olduğu mekanlara yakın olması	Okulun uyuşturucu kullanımının ve suç oranının yüksek olduğu bir çevrede olması
Okul rehberlik servisinin etkin bir şekilde çalışması	Velilerin Öğrencilerin her alandaki takibi konusunda duyarsız olmaları	Okulumuzun il merkezinde olması sebebiyle MABEM gibi kuruluşlardan destek alması.	Velilerin okul dışı eğitim çalışmalarına ilgisiz kalması
Okul genelinde yürütülen sosyal etkinliklerin (resim, müzik, spor ve diğer aktiviteler ) başarılı olması ve bu tür çalışmaların okul idaresi, öğretmenler ve veliler tarafından desteklenmesi	Teneffüslerde öğrencilerin oturarak yiyecek tüketecekleri kapalı alan olmasına rağmen kullanılmaması	Çeşitli alanlarla ilgili Kurs Merkezlerine yakın olması	Anne ve babaların fabrikalarda vardiyalı çalışması nedeniyle çocuklarıyla yeterince ilgilenememesi,
Okul Aile Birliğinin okul ve öğrencilere yönelik olumlu çalışmalar yapması, destek vermesi	Spor salonunun bulunmaması	Değerler eğitimi faaliyetleri çerçevesinde Diyanet Gençlik Merkezi ile işbirliği yapılması.	Çevrenin gösterdiği olumsuz koşullar(internet kafe, kahveler), zararlı alışkanlıklar
Velilerin katılımıyla daha fazla kermes düzenlenmesi için okul aile birliğinin istekli olması	Okul hizmetlilerine öğretmenlerden ayrı kullanabilecekleri oda (bölüm) olmaması	Çevre okullarla ile işbirliği içinde olunması.	Bilgisayar laboratuvarının olmaması

**Tablo 39. GZFT Stratejileri**

	<b>Fırsatlar</b>	<b>Tehditler</b>
<b>Güçlü Yönler</b>	Okulun şehir merkezinde bulunması avantajını da kullanarak sosyal etkinlik kapsamında birçok etkinlik düzenlenmektedir.	Okulumuzun bahçesine giren kötü alışkanlıkları olan kişilerin okula ve bahçesine zarar vermeleri.
<b>Zayıf Yönler</b>	Sınıflarda ki öğrenmeyi zorlaştırmakta olan öğrencilere karşı sınıf rehber öğretmeni, Şube öğretmenleri ve Rehber Öğretmen ile veli işbirliği sağlanarak öğrencinin eğitim öğretimine destek verilmesi.	Bu olumsuzlukların en aza indirilebilmesi için velilerin desteğiyle Özel Güvenlik Görevlisi çalıştırılması.

## 2.9. Tespit ve İhtiyaçların Belirlenmesi

- Okul veli iletişiminin artırılması
- Okula devam konusunda çalışmalar yapılması
- Velilerin hayat boyu öğrenme çalışmalarına katılımının artırılması
- Ulusal ve uluslararası projelere katılımın artırılması
- Çalışanlara yönelik sosyal faaliyetlerin artırılması
- Öğretmenlere yönelik hizmet içi eğitimlerin artırılması
- Fiziki kapasitenin daha kullanışlı hale getirilmesi
- Kurumumuzun iç ve dış paydaşlarla yaptığı çalışmalarda koordinasyonun artırılması

## Gelişim ve Sorun Alanları

Gelişim ve sorun alanları analizi ile GZFT analizi sonucunda ortaya çıkan sonuçların planın geleceğe yönelim bölümü ile ilişkilendirilmesi ve buradan hareketle hedef, gösterge ve eylemlerin belirlenmesi sağlanmaktadır.

Gelişim ve sorun alanları ayrımında eğitim ve öğretim faaliyetlerine ilişkin üç temel tema olan Eğitime Erişim, Eğitimde Kalite ve kurumsal kapasite kullanılmıştır. Eğitime erişim, öğrencinin eğitim faaliyetine erişmesi ve tamamlamasına ilişkin süreçleri; eğitimde kalite, öğrencinin akademik başarısı, sosyal ve bilişsel gelişimi ve istihdamı da dâhil olmak üzere eğitim ve öğretim sürecinin hayata hazırlama evresini; kurumsal kapasite ise kurumsal yapı, kurum kültürü, donanım, bina gibi eğitim ve öğretim sürecine destek mahiyetinde olan kapasiteyi belirtmektedir.

Eğitime Erişim	Eğitimde Kalite	Kurumsal Kapasite
Okullaşma Oranı	Akademik Başarı	Kurumsal İletişim
Okula Devam/ Devamsızlık	Sosyal, Kültürel ve Fiziksel Gelişim	Kurumsal Yönetim
Okula Uyum, Oryantasyon	Sınıf Tekrarı	Bina ve Yerleşke
Özel Eğitime İhtiyaç Duyan Bireyler	İstihdam Edilebilirlik ve Yönlendirme	Donanım
Yabancı Öğrenciler	Öğretim Yöntemleri	Temizlik, Hijyen
Hayatboyu Öğrenme	Ders araç gereçleri	İş Güvenliği, Okul Güvenliği

Gelişim ve sorun alanlarına ilişkin GZFT analizinden yola çıkılarak saptamalar yapılırken yukarıdaki tabloda yer alan ayrımında belirtilen temel sorun alanlarına dikkat edilmesi gerekmektedir.

Gelişim ve sorun alanları ayrımında eğitim ve öğretim faaliyetlerine ilişkin üç temel tema olan Eğitime Erişim, Eğitimde Kalite ve Kurumsal Kapasite kullanılmıştır.

- Eğitime Erişim: Öğrencinin eğitim faaliyetine erişmesi ve tamamlamasına ilişkin süreçleri,
- Eğitimde Kalite: Öğrencinin akademik başarısı, sosyal ve bilişsel gelişimi ve istihdamı da dâhil olmak üzere eğitim ve öğretim sürecinin hayata hazırlama evresini,
- Kurumsal Kapasite: Kurumsal yapı, kurum kültürü, donanım, bina gibi eğitim ve öğretim sürecine destek mahiyetinde olan kapasiteyi belirtmektedir.

## Gelişim ve Sorun Alanlarımız

1.TEMA: EĞİTİM VE ÖĞRETİME ERİŞİM	
1	Okullaşma Oranı / Okul öncesi eğitimde okullaşma oranı.
2	Okula Devam - Devamsızlık / Devamsızlık sayılarını azaltma.
3	Okula Uyum / Öğrencilere yönelik oryantasyon faaliyetlerinin yetersizliği.
4	Özel Eğitime İhtiyaç Duyan Bireyler / Yönetmelik gereği İmam Hatip Ortaokullarına Özel Eğitim Öğrencilerinin kayıtları yapılmamaktadır.
5	Yabancı Öğrenciler / Yabancı Uyruklu Öğrencilerin entegrasyonunu sağlama.

2.TEMA: EĞİTİM VE ÖĞRETİMDE KALİTE	
1	Sosyal, Kültürel ve Fiziksel Gelişim / Eğitim öğretim sürecinde sanatsal, sportif ve kültürel faaliyetlerin yetersizliği

2	Öğretim Yöntemleri / Öğretmenlere yönelik hizmetiçi eğitimler
3	Teknolojik imkanlar / Eğitimde bilgi ve iletişim teknolojilerinin kullanımı
4	Rehberlik / Eğitsel, mesleki ve kişisel rehberlik hizmetleri
5	İstihdam Edilebilirlik ve Yönlendirme / Eğitsel değerlendirme ve tanılama çalışmaları
6	Okul sağlığı ve hijyen / Okul sağlığı ve hijyen eğitimi verilememesi.

### 3.TEMA KURUMSAL KAPASİTE

1	Kurumsal İletişim/ Çalışma ortamlarının iletişimi ve iş motivasyonunu sağlayacak biçimde düzenlenmemesi.
2	Kurumsal İletişim / İç ve dış paydaşları ile etkin ve sürekli iletişim sağlanamaması
3	Kurumsal Yönetim / Kurumsal aidiyet duygusunun geliştirilmemesi
4	Kurumsal Yapı / Okul ve kurumların sosyal, kültürel, sanatsal ve sportif faaliyet alanlarının yetersizliği
5	Kurumsal Yapı / Okullardaki fiziki durumun özel eğitime gereksinim duyan öğrencilere uygunluğu

### 3. GELECEĞE BAKIŞ

Okul Müdürlüğümüzün misyon, vizyon, temel ilke ve değerlerinin oluşturulması kapsamında öğretmenlerimiz, öğrencilerimiz, velilerimiz, çalışanlarımız ve diğer paydaşlarımızdan alınan görüşler, sonucunda stratejik plan hazırlama ekibi tarafından oluşturulan Misyon, Vizyon, Temel Değerler; Okulumuz üst kurulana sunulmuş ve üst kurul tarafından onaylanmıştır

#### 3.1 Misyon

Milli ve manevi değerlere bağlı, kendisi ve toplumu ile barışık, özgüveni yüksek, bilgi çağının gerektirdiği bilgi ve becerileri kazanan , hoşgörü sahibi iyi bir insan iyi bir öğrenci iyi bir toplum yetiştirmektir.

#### 3.2 Vizyon

Bilgi ve beceri ile donanmış; karakterli, ahlaklı, kişilikli; vatanına, milletine, ailesine ve manevi değerlerine sahip çıkan; bunları yüceltmek için tüm imkânlarını seferber eden bir gençlik yetiştirmektir.

#### 3.3 Temel Değerler

- ✓ Başarının takım çalışmasıyla yakalanacağına inanırız.
- ✓ Öğrencilerimizin geleceğinin bizim geleceğimiz olduğuna inanırız.
- ✓ Okulumuzda her öğrencinin gelişmesi için ortam hazırlarız.
- ✓ Değişimin ve sürekli gelişmenin önemine inanırız.
- ✓ Öğrenci, veli ve toplum beklentilerine odaklı çalışırız.
- ✓ Ortak aklı kullanarak kararlar alırız ve fırsat eşitliğini okulda yaşatırız.

- ✓ Eğitimde kaliteyi ön planda tutarak, kaliteli eğitimden ödün vermeyiz.
- ✓ Farklılıkları değer verir ve zenginlik olarak kabul ederiz.
- ✓ Paydaşlarımız ile iletişime önem veririz.
- ✓ Planlı çalışmayı önemseriz.
- ✓ Öğrencilerimizi kendisiyle ve toplumla barışık, sorumluluklarının bilincinde bireyler olarak yetiştiririz.
- ✓ Paydaşlarımız saygındır ve saygı görmeye layıktır anlayışıyla sevgi-hoşgörü ile hizmet ederiz.
- ✓ Çalışanların kendini güvende hissetmelerini, işbirliğine dayalı çalışmalarını ve kendilerini sürekli geliştirmelerini sağlarız.
- ✓ Sosyal, kültürel ve sportif faaliyetlerde bulunmak isteyen okul toplumunun tüm bireylerini destekleriz.
- ✓ Görevlerimizi yerine getirirken objektiflik ilkesini uygularız.
- ✓ Tüm ilişkilerde insana saygı esasını uygular; çalışan ve hizmet alanların beklenti duygu ve düşüncelerine değer veririz.
- ✓ Çalışmalarda etkililik ve verimliliğin ekip çalışmalarıyla sağlanacağı anlayışı kabullenilerek ekip çalışmalarına gereken önemi veririz.
- ✓ Kurumda çalışmaların bilimsel veriler doğrultusunda ve mevzuatına uygun olarak gerçekleştirildiğinde başarı sağlanacağına inanırız.
- ✓ Görev dağılımı ve hizmet sunumunda adil oluruz ve çalışanın kurum katkısını tanıyıp takdir ederiz.
- ✓ Eğitime yapılan yatırımı kutsal sayar, her türlü desteği veririz.
- ✓ Değişmeyen tek şeyin, değişim olduğuna inanırız.

#### 4. AMAÇ, HEDEF VE PERFORMANS GÖSTERGESİ İLE STRATEJİLERİN BELİRLENMESİ

**Tablo 40. Amaç, Hedef, Gösterge ve Stratejilere İlişkin Kart Şablonu**

<b>Amaç 1</b>	Öğrencilerin eğitim öğretime etkin katılımlarıyla donanımlı olarak bir üst öğrenime geçişi sağlanacaktır.
<b>Hedef 1.1</b>	Öğrenme kayıpları önleyici çalışmalar yapılarak azaltılacaktır.

Performans Göstergeleri	Hedefe Etkisi*	Başlangıç Değeri**	1. Yıl	2. Yıl	3. yıl	4. Yıl	5. Yıl	İzleme Sıklığı	Rapor Sıklığı
<b>PG.1.3</b>									
<b>Koordinatör Birim</b>	Okul/kurumun idaresi ve rehberlik servisi								
<b>İş birliği Yapılacak Birimler</b>	İlçe MEM., Rehberlik Servisi								
<b>Riskler</b>	Veli ile yapılan görüşmelerde velinin öğrencisinin durumunu kabullenilmemesi, Öğrencinin Devamsızlığı								
<b>Stratejiler</b>	Öğrencilerin devamsızlık nedenleri tespit edilerek devamsızlığa neden olan etmenler giderilecektir.								
<b>Maliyet Tahmini</b>	3.000,00 TL								



<b>Tespitler</b>	Ailede problem yaşayan öğrenciler durumdan çok etkilenmektedir. Bu tür öğrencilerin çeşitli nedenlerle devamsızlık yaptıkları gözlemlenmektedir.
<b>İhtiyaçlar</b>	Çeşitli araç-gereçler

**Tablo 41. Amaç, Hedef, Gösterge ve Stratejilere İlişkin Kart Şablonu**

<b>Amaç 2</b>	Öğrencilere medeniyetimizin ve insanlığın ortak değerleriyle çağın gereklerine uygun bilgi, beceri, tutum ve davranışlar kazandırılacaktır.
<b>Hedef 2.1</b>	Öğrencilere evrensel değerler, sağlıklı yaşam ve çevre bilinci duyarlılığı kazandırılacaktır.

Performans Göstergeleri	Hedefe Etkisi*	Başlangıç Değeri**	1. Yıl	2. Yıl	3. yıl	4. Yıl	5. Yıl	İzleme Sıklığı	Rapor Sıklığı
PG.2.1									
<b>Koordinatör Birim</b>	Okul Öğrenci kulübü Öğretmenleri, Zümre Başkanları								
<b>İş birliği Yapılacak Birimler</b>	İlçe MEM, İl Halk Kütüphanesi								
<b>Riskler</b>	Öğrencilerin ve velilerin ilgisiz kalması								
<b>Stratejiler</b>	Değerler eğitimi ile bilinç oluşturma, Bazı derslerde ders saatinin bir bölümü okumaya ayırmak ve okul müdürlüğünce planlanan zamanlarda okuma etkinlikleri düzenlemek.								
<b>Maliyet Tahmini</b>	5.000,00 TL								
<b>Tespitler</b>	Çocuklarına olumlu örnek olabilmeleri için velileri de sosyal sorumluluk ve sosyal etkinlik süreçlerine katmak ve kitap okuma alışkanlığı kazandırmak.								
<b>İhtiyaçlar</b>	Okul veli işbirliği, Kitap								

**Tablo 42. Amaç, Hedef, Gösterge ve Stratejilere İlişkin Kart Şablonu**

<b>Amaç 3</b>	Eğitim ortamlarının fiziki imkânları geliştirilecektir.
<b>Hedef 3.1</b>	Temel eğitimde okulların niteliğini arttıracak uygulama ve çalışmalara yer verilecektir.

Performans Göstergeleri	Hedefe Etkisi*	Başlangıç Değeri**	1. Yıl	2. Yıl	3. yıl	4. Yıl	5. Yıl	İzleme Sıklığı	Rapor Sıklığı
PG 1.1									
<b>Koordinatör Birim</b>	Okul/kurumun idaresi								
<b>İş birliği Yapılacak Birimler</b>	İl MEM, İlçe MEM, MEB, Valilik, Belediyeler, STK'lar, YİKOB								
<b>Riskler</b>	Bütçe yetersizliği, fiziksel alan yetersizliği								
<b>Stratejiler</b>	Fiziki mekânların iyileştirilmesi için kamu idareleri, belediyeler ve işverenlerle iş birlikleri yapılacaktır.								
<b>Maliyet Tahmini</b>	.....								
<b>Tespitler</b>	Okul binasının yetersizliği.								
<b>İhtiyaçlar</b>	Planlama işi, organizasyon								

**Tablo 43. Amaç, Hedef, Gösterge ve Stratejilere İlişkin Kart Şablonu**

<b>Amaç 4</b>	Temel eğitimde öğrencilerin kaliteli eğitime erişimleri fırsat eşitliği temelinde artırılarak bilişsel, duyuşsal ve fiziksel olarak çok yönlü gelişimleri sağlanacak ve temel hayat becerilerini edinmiş öğrenciler yetiştirilecektir.
<b>Hedef 4.1</b>	Öğrencilerin bilimsel, kültürel, sanatsal, sportif ve toplum hizmeti alanlarında ders dışı etkinliklere katılım oranı artırılabacaktır.

Performans Göstergeleri	Hedefe Etkisi*	Başlangıç Değeri**	1. Yıl	2. Yıl	3. yıl	4. Yıl	5. Yıl	İzleme Sıklığı	Rapor Sıklığı
<b>PG 1.1</b>									
<b>Koordinatör Birim</b>	Okul/kurumun idaresi ve zümre başkanları								
<b>İş birliği Yapılacak Birimler</b>	Halk Eğitim Merkezi, Gençlik Spor Müdürlüğü, Şehzadeler Belediyesi								
<b>Riskler</b>	Öğrencilerin yarışmalara katılımlarına velilerin izin vermemesi.								
<b>Stratejiler</b>	1. Okul bünyesinde yarışmalar düzenlenecektir 2. Diğer kurum ve kuruluşlarla iş birliği içerisinde yürütülen bilimsel, sosyal, kültürel, sanatsal ve sportif alanlardaki faaliyetler artırılabacaktır. 3. Okul bünyesinde etkinlikler düzenlenecektir.								
<b>Maliyet Tahmini</b>	10.000,00 TL								
<b>Tespitler</b>	Okul bahçesinin taş döşemeli olması sebebiyle bahçe alanının öğrenciler için tehlike arz etmesi								
<b>İhtiyaçlar</b>	Spor Malzemeleri, Çok Amaçlı Salon								

#### 4.5 MALİYETLENDİRME

**Tablo 44. Tahmini Maliyet Tablosu**

	2024	2025	2026	2027	2028	Toplam Maliyet
<b>Amaç1</b>	1000 TL	3000 TL	5000 TL	7000 TL	9000 TL	25000 TL
<b>Hedef 1.1</b>						
<b>Amaç2</b>	1000 TL	1500 TL	2000 TL	2500 TL	3000 TL	10000 TL
<b>Hedef2.1</b>						
<b>Amaç 3</b>	4000 TL	5000 TL	7000 TL	10000 TL	13000 TL	49000 TL
<b>Hedef 3.1</b>						
<b>Genel Yönetim Giderleri</b>	1000 TL	3000 TL	5000 TL	7000 TL	9000 TL	25000 TL
<b>TOPLAM</b>	7000 TL	12500 TL	19000 TL	26500 TL	34000 TL	99000 TL

2024-2028 Stratejik Planı Faaliyet/Proje Maliyetlendirme Tablosu Kurumumuz 2024-2028 Stratejik Planı'nın maliyetlendirilmesi sürecindeki temel gaye, stratejik amaç, hedef ve eylemlerin gerektirdiği maliyetlerin ortaya konulması suretiyle politika tercihlerinin ve karar alma sürecinin rasyonelleştirilmesine

katkıda bulunmaktadır. Bu sayede, stratejik plan ile bütçe arasındaki bağlantı güçlendirilecek ve harcamaların önceliklendirilme süreci iyileştirilecektir. Bu temel gayeden hareketle planın tahmini maliyetlendirilmesi şu şekilde yapılmıştır:

- Hedeflere ilişkin eylemler durum analizi çalışmaları sonuçlarından tespit edilmiştir,
- Eylemlere ilişkin tahmini maliyetler belirlenmiştir,
- Eylem maliyetlerinden hareketle hedef maliyetleri belirlenmiştir,
- Hedef maliyetlerinden yola çıkılarak amaç maliyetleri belirlenmiş ve amaç maliyetlerinden de stratejik plan maliyeti belirlenmiştir. Genel bütçe, valilikler, belediyeler ve okul aile birliklerinin yıllık bütçe artışları ve eğilimleri dikkate alındığında Kurumumuz 2024-2028 Stratejik Planı'nda yer alan stratejik amaçların gerçekleştirilebilmesi için tabloda da belirtildiği üzere beş yıllık süre için tahmini -99000- TL'lik kaynağı elde edileceği düşünülmektedir.

## 5. İZLEME VE DEĞERLENDİRME

5018 sayılı Kamu Mali Yönetimi ve Kontrol Kanununun amaçlarından biri; kalkınma planları ve programlarda yer alan politika ve hedefler doğrultusunda kamu kaynaklarının etkili, ekonomik ve verimli bir şekilde elde edilmesi ve kullanılmasını, hesap verebilirliği ve malî saydamlığı sağlamak üzere, kamu malî yönetiminin yapısını ve işleyişini düzenlemektir.

Bu amaç doğrultusunda kamu idarelerinin; stratejik planlar vasıtasıyla, kalkınma planları, programlar, ilgili mevzuat ve benimsedikleri temel ilkeler çerçevesinde geleceğe ilişkin misyon ve vizyonlarını oluşturması, stratejik amaçlar ve ölçülebilir hedefler saptaması, performanslarını önceden belirlenmiş olan göstergeler doğrultusunda ölçmesi ve bu sürecin izleme ve değerlendirmesini yapmaları gerekmektedir.

Bu kapsamda Spil Ortaokulu Müdürlüğü 2024-2028 dönemine ilişkin kalkınma planları ve programlarda yer alan politika ve hedefler doğrultusunda kaynaklarının etkili, ekonomik ve verimli bir şekilde elde edilmesi ve kullanılmasını, hesap verebilirliği ve saydamlığı sağlamak üzere Hafsa Sultan Ortaokulu Müdürlüğü 2024-2028 Stratejik Planı'nı hazırlamıştır.

Hazırlanan planın gerçekleşme durumlarının tespiti ve gerekli önlemlerin zamanında ve etkin biçimde alınabilmesi için Spil Ortaokulu Müdürlüğü 2024-2028 Stratejik Planı İzleme ve Değerlendirme Modeli geliştirilmiştir.

İzleme, stratejik plan uygulamasının sistematik olarak takip edilmesi ve raporlanmasıdır.

Değerlendirme ise, uygulama sonuçlarının amaç ve hedeflere kıyasla ölçülmesi ve söz konusu amaç ve hedeflerin tutarlılık ve uygunluğunun analizidir.

Spil Ortaokulu Müdürlüğü 2024-2028 Stratejik Planı İzleme ve Değerlendirme Model'inin çerçevesini;

1. Okul 2024-2028 Stratejik Planı ve performans programlarında yer alan performans göstergelerinin gerçekleşme durumlarının tespit edilmesi,
2. Performans göstergelerinin gerçekleşme durumlarının hedeflerle kıyaslanması,
3. Sonuçların raporlanması ve paydaşlarla paylaşımı,

#### 4. Gerekli tedbirlerin alınması süreçleri oluşturmaktadır

Okul 2024-2028 Stratejik Planı'nda yer alan performans göstergelerinin gerçekleşme durumlarının tespiti yılda iki kez yapılacaktır. Yılın ilk altı aylık dönemini kapsayan birinci izleme kapsamında, harcama birimlerinden sorumlu oldukları göstergeler ile ilgili gerçekleşme durumlarına ilişkin veriler toplanarak konsolide edilecektir. Göstergelerin gerçekleşme durumları hakkında hazırlanan rapor üst yöneticiye sunulacak ve böylelikle göstergelerdeki yıllık hedeflere ulaşılmasını sağlamak üzere gerekli görülebilecek tedbirlerin alınması sağlanacaktır.

Yılın tamamını kapsayan ikinci izleme dâhilinde; harcama birimlerden sorumlu oldukları göstergeler ile ilgili yılsonu gerçekleşme durumlarına ait veriler toplanarak konsolide edilecektir. Yıl sonu gerçekleşme durumları, varsa gösterge hedeflerinden sapmalar ve bunların nedenleri üst yönetici başkanlığında harcama birim yöneticilerince değerlendirilerek gerekli tedbirlerin alınması sağlanacaktır. Ayrıca, stratejik planın yıllık izleme ve değerlendirme raporu hazırlanarak kamuoyu ile paylaşılacaktır.

Ayrıca, Okul/Kurum/Bakanlık düzeyinde stratejik hedeflerin gerçekleşme yüzdesi Bakanlık izleme değerlendirme sistemi üzerinden takip edilecek ve göstergelerin gerçekleşme durumları düzenli olarak kamuoyu ile paylaşılacaktır.

**EKLER:****Ek-4 Paydaş Anketleri****Sevgili Öğrencimiz;**

- Bu anketin amacı, okul hakkındaki görüşlerini toplamaktır.
- Bu anket, kimlik bilgileri girilmeden yapılmalıdır.

NO	ORTAOKUL ÖĞRENCİLERİ İÇİN KONU BAŞLIKLARI	Kesinlikle	Katılıyorum	Kararsızım	Kesinlikle Katılmıyorum	Katılmıyorum
01-	Okulda kendimi güvende hissediyorum.	0	0	0	0	0
02-	Okul temiz ve hijyeniktir.	0	0	0	0	0
03-	Okulun fiziki koşulları yeterlidir.	0	0	0	0	0
04-	Okul, yeni kabul edilen çocuklara uygun desteği sağlar.	0	0	0	0	0
05-	Farklı kültürlerden gelen öğrencilerin bu okulda memnuniyetle karşılanacağını düşünüyorum.	0	0	0	0	0
06-	Öğretmenlerime ihtiyaç duyduğumda kolaylıkla görüşebilirim.	0	0	0	0	0
07-	Okul müdürüne ihtiyaç duyduğumda kolaylıkla görüşebilirim.	0	0	0	0	0
08-	Okul rehberlik servisinden ihtiyaçlarım doğrultusunda faydalanabiliyorum.	0	0	0	0	0
09-	Okul kişisel hedefler belirlememde ve bu hedeflere ulaşmamda yeterli rehberlik ediyor.	0	0	0	0	0
10-	Okulumda yer almam için bir çok fırsat var.	0	0	0	0	0
11-	Okul bana yeterli ders dışı etkinlik olanakları sunuyor.	0	0	0	0	0
12-	Okul kulüpleri amacına uygun şekilde gelişimime katkı sağlıyor.	0	0	0	0	0
13-	Öğretmenlerim sınıfta adil kurallara sahipler ve tarafsızlar.	0	0	0	0	0
14-	Öğretmenlerim beni daha iyi performans göstermem için teşvik ediyor.	0	0	0	0	0
15-	Öğretmenlerim derslerin işlenişinde farklı ve ilgi çekici yöntemler kullanır.	0	0	0	0	0
16-	Sınav ve ödevlerin beni değerlendirmek için adil ve yeterli olduğunu düşünüyorum.	0	0	0	0	0
17-	Okulda düzenlenen sanatsal ve kültürel faaliyetler yeterlidir.	0	0	0	0	0
18-	Okulda öğrencilerin görüşleri dikkate alınır.	0	0	0	0	0
19-	Okul kantininde yeterli ve sağlıklı yiyecekler var.	0	0	0	0	0
20-	DYK'leri yeterli buluyorum.	0	0	0	0	0

- Okul hakkında görüşlerini yansıtan kutuya “X” işareti koyarak neler düşündüğünü öğrenmemize yardımcı olabilirsiniz.
- Anketimize katıldığınız için teşekkür ederiz.

### Kıymetli Öğretmenimiz;

- Bu anketin amacı, okul/kurum çalışmalarını hakkındaki görüşlerinizi almaktır.
- Bu ankette kimlik bilgileri yer almaz.
- Lütfen okul hakkındaki görüşlerinizi en iyi yansıtan kutuya "X" işareti koyarak belirtiniz.
- Anketimize katıldığınız için teşekkür ederiz.

NO	ÖĞRETMENLERİÇİN KONUBAŞLIKLARI	Kesinlikle Katılıyorum	Katılıyorum	Kararsızım	Kesinlikle Katılmıyorum	Katılmıyorum
01-	Okulun misyonu ve vizyonunu tam olarak anlıyorum.	0	0	0	0	0
02-	Okulda eğitim ve yönetim kalitesi sürekli olarak gelişiyor.	0	0	0	0	0
03-	Okul temiz ve hijyeniktir.	0	0	0	0	0
04-	Okul, öğrencilerin ve personelin güvenliğini sağlamak için uygun güvenlik önlemleri alır.	0	0	0	0	0
05-	Okul, yeni kabul edilen öğrencilere uygun desteği sağlar.	0	0	0	0	0
06-	Okulumuz mesleki yeterliliğimi geliştirmek için eğitim fırsatları sunuyor.	0	0	0	0	0
07-	Okul yönetimimiz öğretmenleri etkin bir şekilde yönlendirir.	0	0	0	0	0
08-	Okulumuz, öğrencilerin öğrenme ilgisini uyandıracak bir öğrenme ortamı oluşturmuştur.	0	0	0	0	0
09-	Etkili bir öğretmen olmak için ihtiyaç duyduğum kaynaklara erişimim var.	0	0	0	0	0
10-	Bana sunulan kaynakları kullanmak için gerekli eğitime sahibim.	0	0	0	0	0
11-	Okulumuzun, farklı ihtiyaçları olan öğrencileri desteklemek için etkin bir politikası vardır.	0	0	0	0	0
12-	Okulumuz müfredat uygulamasını etkin bir şekilde izler.	0	0	0	0	0
13-	Okulumuz, velilere uygun etkinlikler düzenlemektedir.	0	0	0	0	0
14-	Diğer öğretmenlerle işbirliği yaparım.	0	0	0	0	0
15-	Okul personeli arasında dostane bir ilişki sürdürülür.	0	0	0	0	0
16-	Takım ruhumuz ve moralimiz yüksek.	0	0	0	0	0
17-	Okulumuza aidiyet hissediyorum.	0	0	0	0	0

## Kıymetli Velimiz;

- Bu anketin amacı, okul/kurum çalışmalarını hakkındaki görüşlerinizi almaktır.
- Bu ankette kimlik bilgileri yer almaz.
- Lütfen okul hakkındaki görüşlerinizi en iyi yansıtan kutuya "X" işareti koyarak belirtiniz.
- Anketimize katıldığınız için teşekkür ederiz.

NO	VELİLER İÇİN KONU BAŞLIKLARI	Kesinlikle Katılıyorum	Katılıyorum	Kararsızım	Kesinlikle Katılmıyorum	Katılmıyorum
01-	Okulun misyonu ve vizyonunu tam olarak anlıyorum.	0	0	0	0	0
02-	Okulda eğitim ve yönetim kalitesi sürekli olarak gelişiyor.	0	0	0	0	0
03-	Okul temiz ve hijyeniktir.	0	0	0	0	0
04-	Okul, öğrencilerin ve personelin güvenliğini sağlamak için uygun güvenlik önlemleri alır.	0	0	0	0	0
05-	Okul, yeni kabul edilen öğrencilere uygun desteği sağlar.	0	0	0	0	0
06-	Okul, çocuğumun okumaya olan ilgisini geliştirmesine yardımcı olabilir.	0	0	0	0	0
07-	Okul çocuğumun öğrenme ilgisini güçlendiriyor.	0	0	0	0	0
08-	Okul çocuğumun ahlaki gelişimini teşvik edebilir.	0	0	0	0	0
09-	Okulda kullanılan değerlendirme yöntemleri çocuğumun gelişimini tüm yönleriyle anlamama yardımcı oluyor.	0	0	0	0	0
10-	Okul, çocuğumun öğrenme performansı ve gelişimi hakkında beni iyi bilgilendiriyor.	0	0	0	0	0
11-	Okul çocuğuma duygusal rahatsızlık ve öğrenme güçlükleri ile karşılaştığında yeterli desteği ve rehberlik sağlar.	0	0	0	0	0
12-	Öğretmenlerin benimle iletişim kurma yöntemlerinden memnunum.	0	0	0	0	0
13-	Herhangi bir problem durumunda müdür endişelerime cevap veriyor.	0	0	0	0	0
14-	Okulda, velilerin ihtiyaçlarına uygun eğitim faaliyetleri düzenlenir.	0	0	0	0	0
15-	Okul, çocukların gelişimini desteklemek için velilerle iyi bir ilişki kurar.	0	0	0	0	0
16-	Okul, aktif veli katılımını teşvik eder.	0	0	0	0	0
17-	Okulun veli etkinliklerine aktif olarak katılırım.	0	0	0	0	0
18-	Bir veli olarak okula aidiyet hissediyorum.	0	0	0	0	0
19-	Çocuğumun ev ödevlerini tamamlamasını sağlarım.	0	0	0	0	0
20-	Çocuğumu okumaya teşvik ederim.	0	0	0	0	0
21-	Çocuğumun her gün okula gitmesini sağlarım.	0	0	0	0	0
22-	Çocuğumun eğitiminde aktif bir ortağım.					

Spil Ortaokulu Stratejik Plan Ekibi tarafından hazırlanmış olan bu plan 39 sayfadan ibarettir.

01.04.2024

Özkan TOĞRUL  
Okul Müdürü